

グループ業務の紹介 & 窓口紹介



私たちグループは、学生の皆さんが有意義な学生生活を送れるよう、お手伝いをしています。事務室は、研究交流棟1階及び大学会館1階にあります。お気軽にお越し下さい。
(24ページ参照)

● 研究交流棟1階

★ 修学支援グループ ★

- 全学共通科目(教養教育)に係る学生の履修及び修学指導に関すること
- 全学共通科目(教養教育)の授業に関すること
- 大学教育開発センターの事務に関すること



★ 学務グループ ★

- 証明書自動発行機に関すること
- 学生証の交付(再発行)に関すること
- 履修登録に関すること
- 遠隔授業(SCS)に関すること
- 単位互換制度に関すること
- 学生便覧に関すること



★ 留学生グループ ★

- 外国人留学生の受け入れに関すること
- 日本人学生の海外派遣に関すること
- 留学に係る奨学金に関すること
- 外国人留学生の教育行事に関すること



★学生生活支援グループ★

- 学生生活に係る相談・指導及び助言に関すること(なんでも相談窓口)
- サークル活動に関すること
- 課外活動用具の貸出に関すること
- 課外活動施設及び大学会館の使用に関すること
- 学生公認サークル(公認申請中を含む)及び学生の指導助言に関すること
- 広報誌「学園の志おり」に関すること
- 奨学金(日本学生支援機構等)に関すること
- 入学料及び授業料の免除に関すること
- 通学証明書・学割証に関すること
- 学生寄宿舍に関すること
- 学生教育研究災害傷害保険に関すること
- 学生生活実態調査に関すること
- 落とし物に関すること



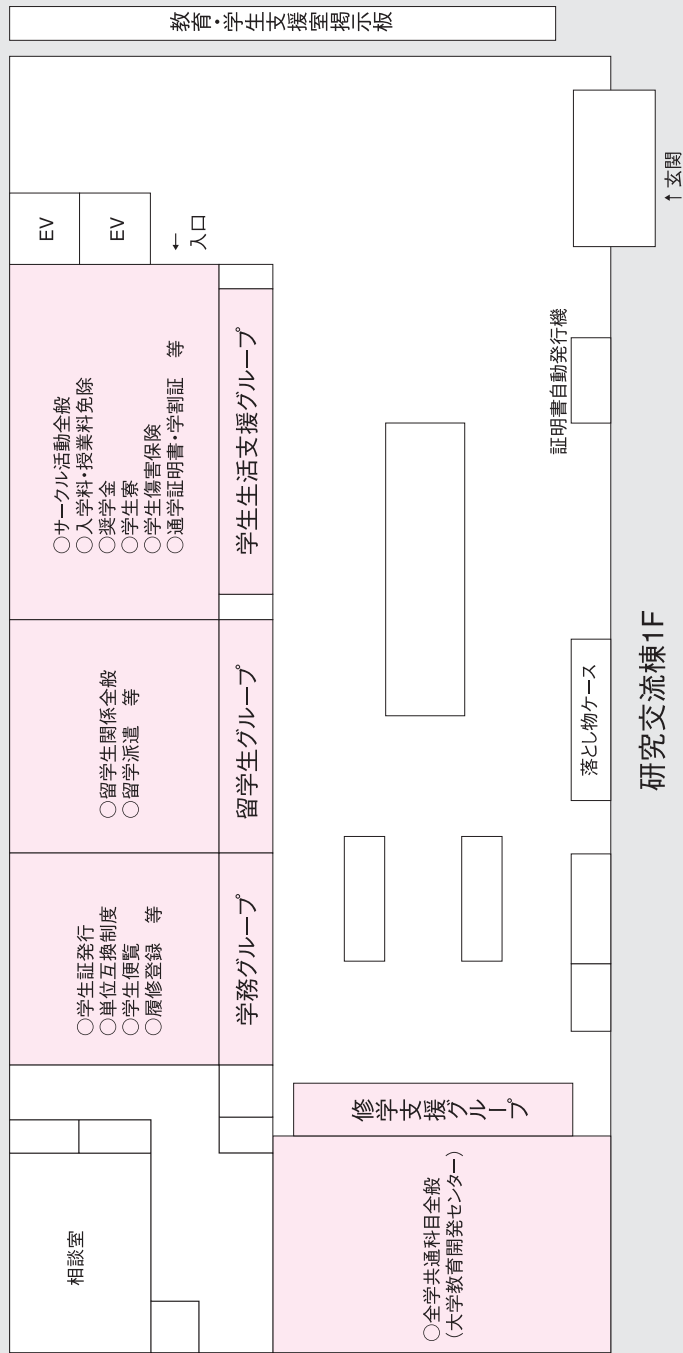
● 大学会館1階

★就職支援グループ(キャリア支援センター)★


- 就職に係る相談及び指導に関すること
- 就職に関する広報に関すること
- 就職セミナー・就職指導ガイダンス等に関すること
- 企業その他就職に係る諸団体との交渉に関すること
- 求人情報に関すること



窓口案内
(研究交流棟1階・学生会館1階)



★証明書自動発行機の使用★



- ①学生証を入れる。
- ②学籍番号及びパスワードを入力する。
※パスワードは入学時に登録した4桁の数字です。
- ※パスワードを忘れた場合は、学務グループ又は各学部学務係に問い合わせてください。
- ※入力ミスは2回までです。
- ③必要な証明書を選択する。
- ④必要な枚数を入力する。
- ⑤確認を押し。
- ⑥証明書が出てくるまでしばらく待つ。

※発行された証明書は、必ず持ち帰ってください。
※証明書が出てこない場合は、学務グループ又は学生生活支援グループまで連絡してください。

↓ 玄関

掲示 板

就職支援グループ
(キャリア支援センター)
○就職全般に関すること

114銀行 ATM
香川銀行 ATM

郵便局 ATM

WC

← 入口

証明書自動発行機

生協食堂

学生会館1F

研究交流棟1F

教育・学生支援室だより

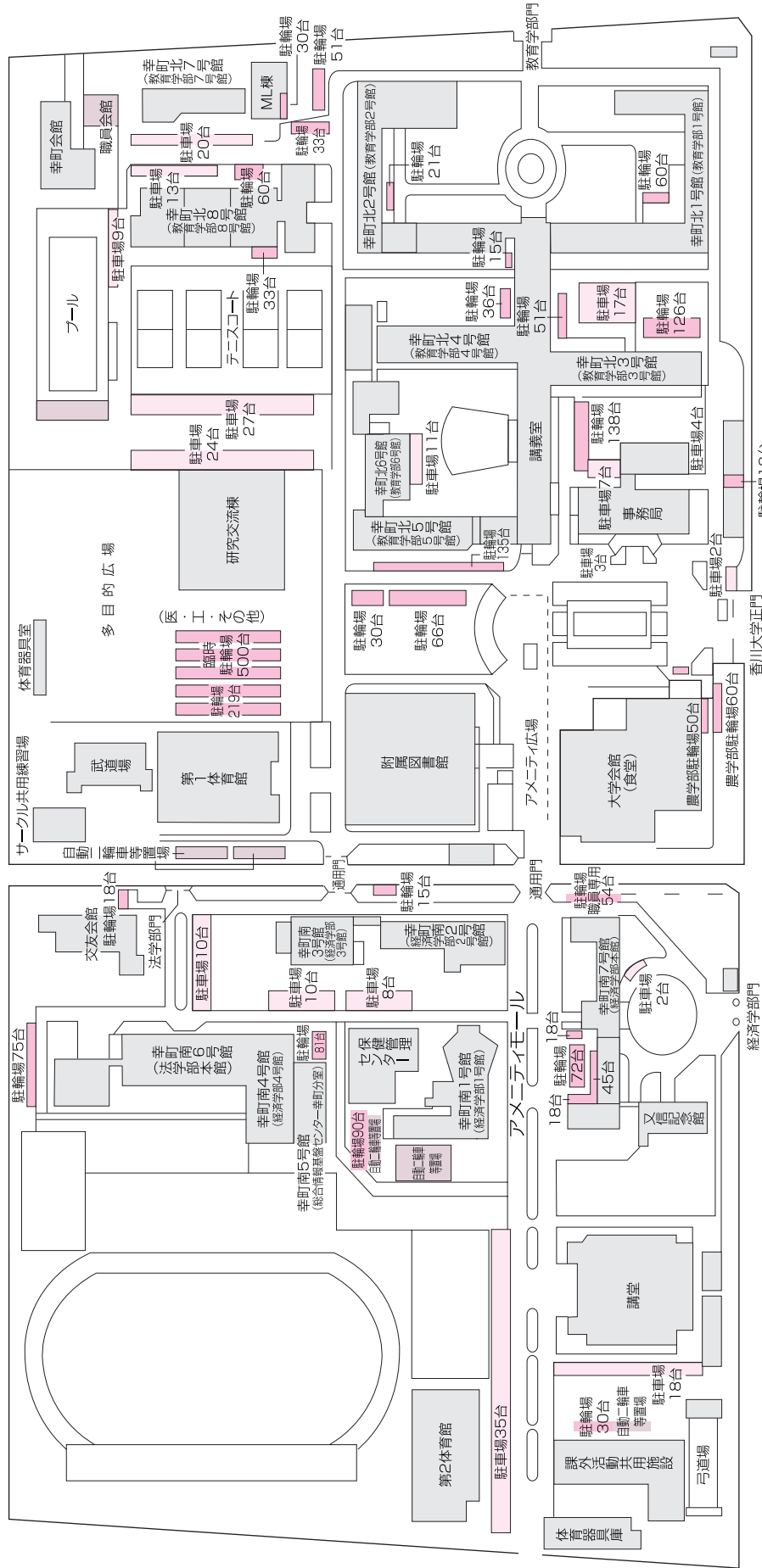
教育学部・法学部・経済学部キャンパス

～美しいキャンパスを目指して～

駐輪できる場所は、下記配置図のとおりです。
注意事項を確認の上、正しい場所に駐輪してください。

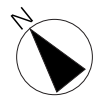
教育学部

法学部・経済学部



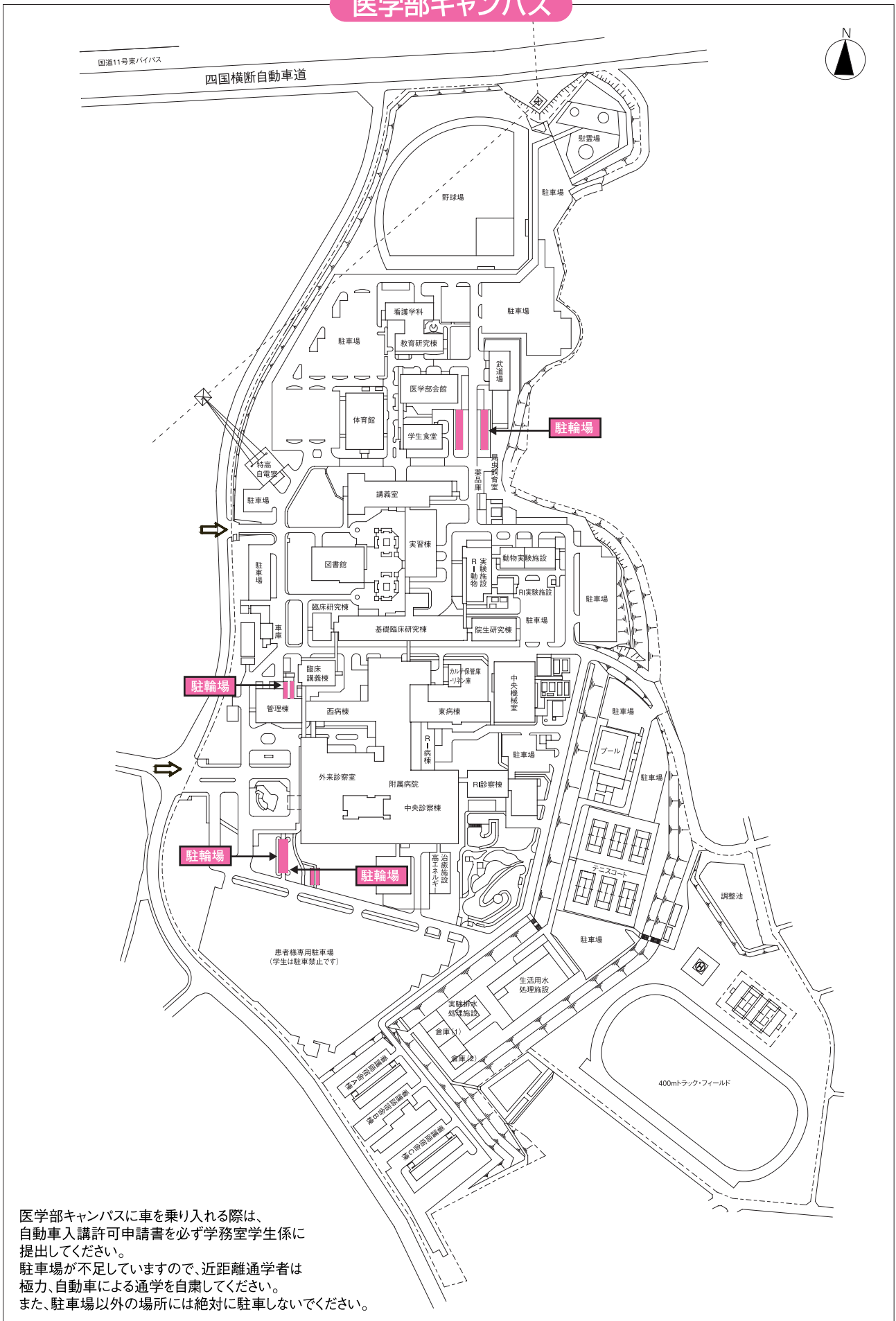
臨時駐輪場の様子 →
(教育学部キャンパス)

- <注意事項>
- ◎ 自転車・バイク等は、所属学部の駐輪場へ置くこと。
 - ◎ 医学部、工学部学生の駐輪場 → 臨時駐輪場 (教育学部グラウンドの第1体育館北側)
 - ◎ 農学部学生の駐輪場 → 学生会館東側
 - ◎ 所属学部の駐輪場に置けない場合は、臨時駐輪場へ置くこと。
 - ◎ 未登録の自転車等は、早急に所属学部の学務係で登録手続を行うこと。
 - ◎ 法学部・経済学部と教育学部キャンパス間の自転車等による移動は禁止する。



- 駐輪場
- 駐輪場
- 自動二輪車等置場

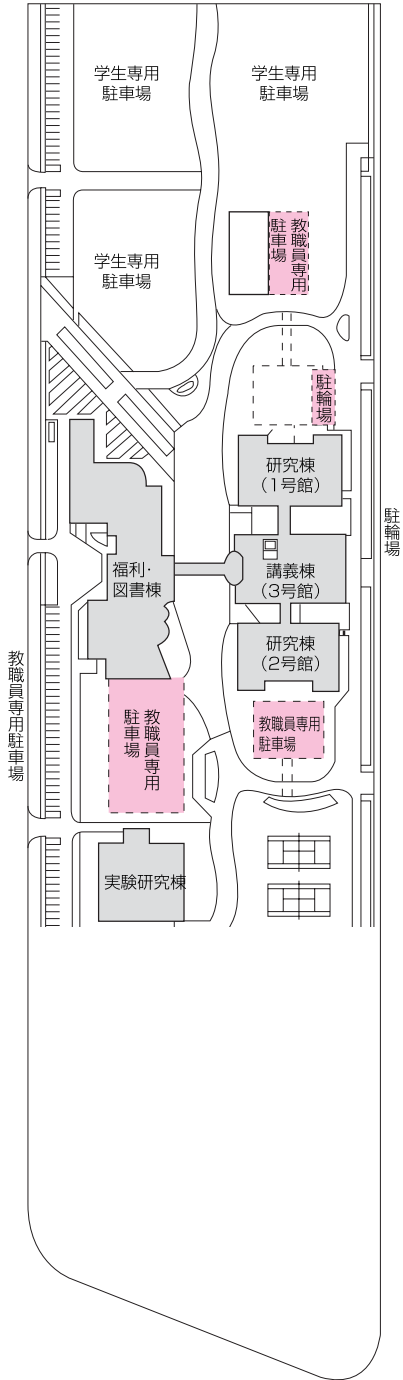
医学部キャンパス



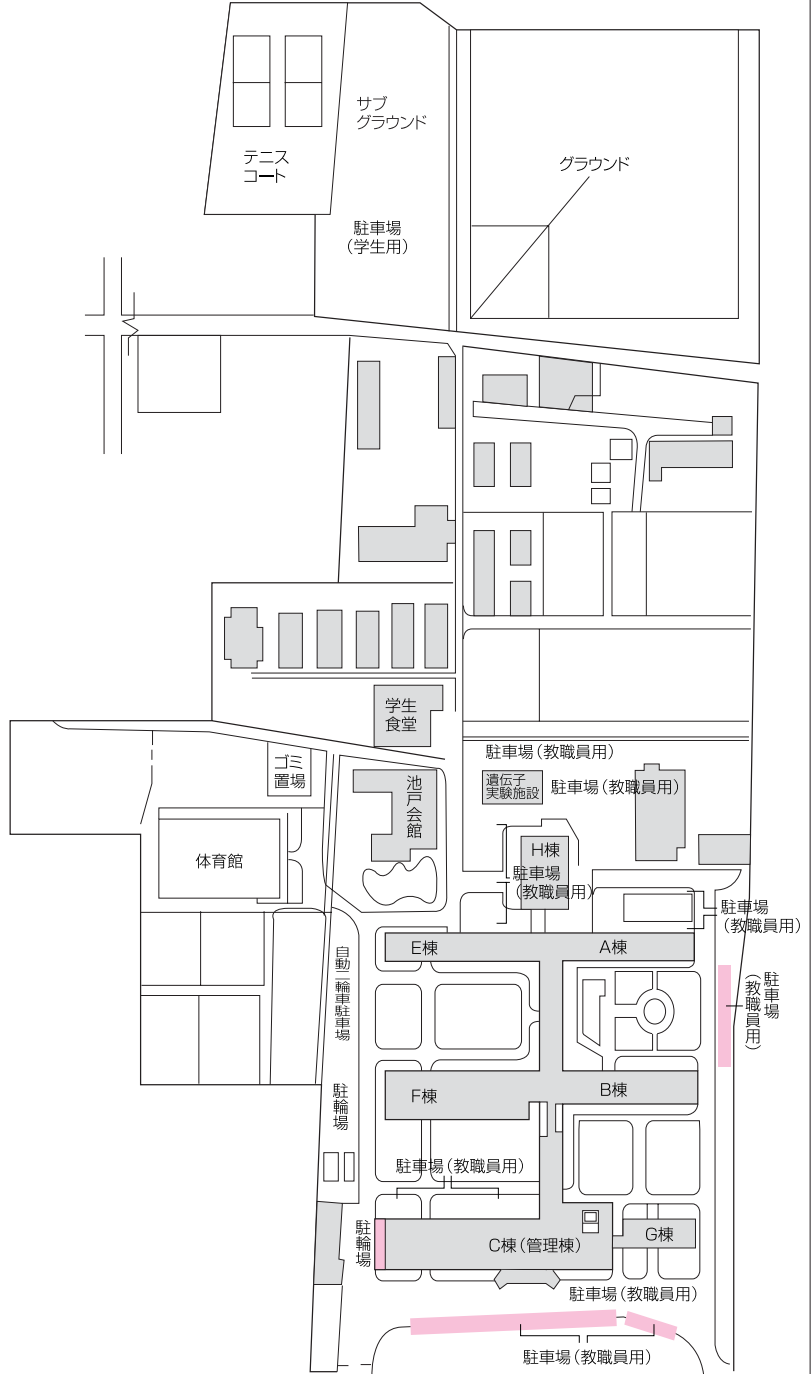
医学部キャンパスに車を乗り入れる際は、
 自動車入講許可申請書を必ず学務室学生係に
 提出してください。
 駐車場が不足していますので、近距離通学者は
 極力、自動車による通学を自粛してください。
 また、駐車場以外の場所には絶対に駐車しないでください。

工学部・農学部キャンパス

工学部
キャンパス



農学部
キャンパス



課外活動ニュース

ゴルフ部



どうもゴルフ部です。みなさんゴルフと聞くと、おじさん方が楽しむスポーツだ!なんて思ってるでしょう。が、それは昔の話。現在、ゴルフは老若男女が楽しむスポーツと位置付けられており、近年、若い男性・女性の数が特に増えています。現在、部員は20人程度ですが、楽しくゴルフをしています。ゴルフは生涯スポーツであり、その面白さを一言では表すことができないスポーツです。みなさんもゴルフを始めたら止められないかも!!

書道部



私たち書道部は、毎週水曜日に教育キャンパス内の書道教室で活動しています。日々の練習では夏の作品展、大学祭、卒業制作展の年に3回ある作品展のために作品づくりをしています。自ら書く題材を探し、先生のご指導を受けながら作品を完成させていきます。書道は個人でするイメージがあると思いますが、実際は部員同士分からないことを尋ね合い、意見を聞いたりして作り上げることもできる素敵な部活です。

卓球部



我々卓球部は、男子12名、女子4名で活動しています。主な活動期間は4月-6月、8月、10月、11月の半年間、週4日で3時間ほど練習しています。1年に2回開催される春季リーグ、秋季リーグで好成績を修めるため、日々練習に努力しています。意欲的なメンバーが多く、自主的に卓球を楽しんで練習しています。6月には新入生歓迎会、12月には忘年会など様々な行事があります。また、四国内での試合が主流なので、四国にも詳しくなれるはず。勿論、四国内の他大学の人たちとの交流会が試合後に行われるので仲良くなれますよ。この部で学んだことは必ず将来社会人になってからも役立つことと思います。

フットサル部



私たちフットサル部は現在、男子21名、女子18名の部員で活動しています。

週2日という少ない練習時間を有効に使うために部員全員で知恵を出し合い、工夫しながら練習しています。特に女子はほとんどの人が未経験者なため、楽しみながら上手くなることに重点を置いて活動しています。その結果の現れとして、男女とも県大会・四国大会を勝ち進み、全国選抜大会に出場できました。

今年はより上手く、より楽しくフットサルをすることを目標にがんばっています。

課外活動ニュース

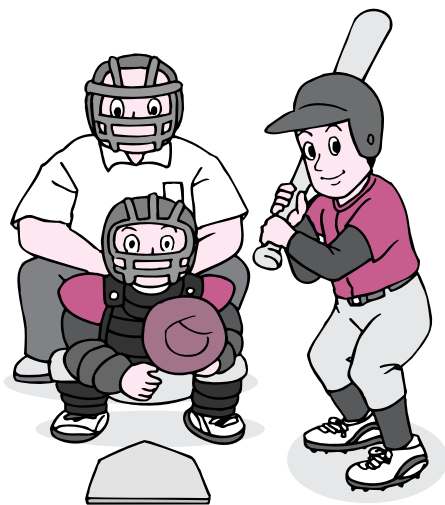
吹奏楽部



私たち吹奏楽団は、香川大学辛町キャンパスを拠点として活動しています。現在は団員数60名程で、初心者・経験者共に週3回、仲良く練習しています。

主な活動としては、今年で38回を迎える定期演奏会をはじめ、高松市音楽協会主催の春の音楽まつり、中四国国立大学連合演奏会への参加、定期演奏会の宣伝を兼ねた街頭演奏、老人ホームや保育所での演奏会を行っており、地域に根ざした楽団を目指して頑張っています。また、演奏会の他にも新歓合宿や夏合宿、三大学合同練習会、七大学ソフトボール大会など多彩な活動を行っています。

吹奏楽団は、初心者・経験者問わず、音楽が好きであれば、いつでも誰でも大歓迎です。私たちと共に楽しく音楽を創っていきませんか？



医学部茶道部



新入生の皆さん、ご入学おめでとうございます！
私たち医学部茶道部は、男子6人、女子19人の計25人で、お茶の先生に御指導いただきながら、毎週月曜日に活動しています。茶道は敷居が高いような感じがしたり、抹茶は苦いというイメージを持った人がいると思いますが、毎回のお稽古は和やかで、おいしいお菓子とともにいただくお茶は絶品ですよ☆
☆一大イベントとして、医学部祭でお茶会を開きます。その他にも、色々なお茶会に行ったり、年に一度は小旅行に行きます。部員のほとんどが初心者からスタートしたので、初心者大歓迎です☆気軽に遊びにきてください☆

医学部準硬式野球部



新入生の皆さん、ご入学おめでとうございます。
僕たち準硬式野球部は毎週火・金・土に全体練習を行っています。

ところで、「準硬式」のボールがどんなものか知っていますか？僕らが使っているのは外見・手触りが軟式ボールで、固さや重さは硬式ボールという面白いボールで、滑りにくくて使いやすい上に迫力のあるプレーができます。

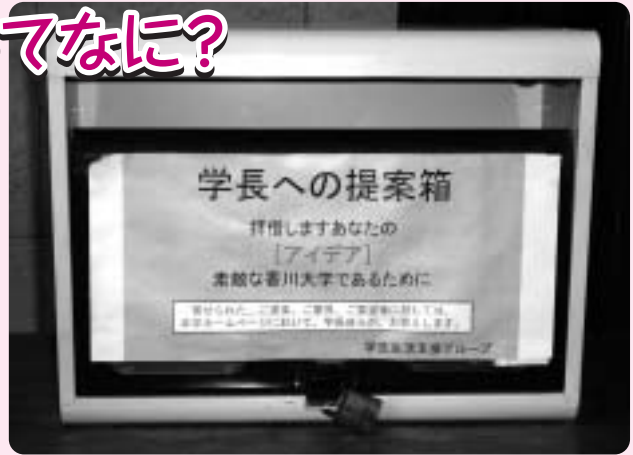
初心者の人も、バリバリやりたい人も大歓迎です。ぜひ僕らと一緒に野球を、そして大学生生活をエンジョイしましょう！

「学長への意見箱」ってなに？

「学長への意見箱」は、学生の視点に立った大学づくりの一環として、学生の皆さんからの幅広い提案や、意見・要望を聞くために設置したものです。

提案箱は、大学会館玄関ホール、研究交流棟学生生活支援グループ窓口及び各学部学務係（医学部は学生係）窓口を設置しています。

皆さんの積極的な意見をどしどしお聞かせください。なお、回答は、本学ホームページにおいて、学長自ら回答します。



落とし物は

いずこへ??

○落とし物をした、落とし物を拾った、
そんなときは、学生生活支援グループ
又は各学部学務係（医学部は学生係）
まで届けてください。

★届いた日から6ヵ月経っても、落とし主が現れない場合は、処分させていただきます。



▲落とし物ケース（研究交流棟1階）

★落とし物ベスト5★

- ★1位…鍵（家・自転車・バイク等）
- ★2位…財布（キャッシュカード等含む）
- ★3位…衣服類（ポーチ・マフラー・帽子等）
- ★4位…腕時計
- ★5位…携帯電話
- ★次点として、電子辞書、メガネ、教科書等、ノートパソコン、ipodっていうのもあり！

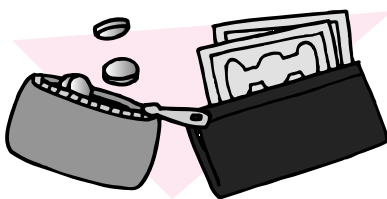


★落とし場所ベスト3★

- ★1位…教室
- ★2位…駐車場
- ★3位…アメニティ広場
- ★次点として、トイレ、生協食堂、廊下（階段）等



※ちょっと、一言※



- 財布は学内だけでなく、学外で落としていることがあります。財布を落とした時は、必ず警察・銀行等にも届けてください。
- 男子学生は、できたらズボンのおしりのポケットには財布を入れないようにしましょう。
- 携帯電話は落としたら大変！学生さんと連絡が取れないので、届いてもお知らせすることができません。
- 「落とした。」って思ったら、「盗まれてた。」っていうケースもあります。そんなときは、学生生活支援グループ、学務グループ又は各学部学務係（医学部は学生係）まで届けてください。また、貴重品は、くれぐれも気をつけて、肌身離さず！