



KAGAWA
UNIVERSITY

学長挨拶 Message from the President

香川大学は6学部7研究科において約5,600名の学部学生と約700名の大学院生を教育しています。1949年に高松経済専門学校と香川師範学校、香川青年師範学校を母体に経済学部と教育学部の2学部からなる香川大学が誕生し、1955年に農学部、1981年に法学部、1997年に工学部が設置されました。その後、2003年に香川医科大学と統合し、新香川大学が誕生しました。地域の知の拠点として地域の活性化から地球規模の課題に至る課題解決型人材の育成を目指し、2018年度には工学部を母体に創造工学部が開設され、これからのモノづくりに必須であるユーザー側の視点に立った工学系人材の育成を開始しています。経済学部では同じく2018年度に1学科5コース制に改組し、観光を起点にした地域振興やグローバル化時代などに対応できる課題解決能力の高い人材育成を行っております。また、国立大学医学部では初となる臨床心理学科を設置し、従来の臨床心理学に加え医学的素養を持ち、社会のあらゆる現場でニーズの高まる心理的援助者の養成を開始しました。2020年度からは、大学院医学系研究科に臨床心理学専攻（修士）を開設し、国家資格である公認心理師を目指した人材育成を行っております。



学長 笥 善行
President Yoshiyuki Kakehi

本学では、独自の三位一体型教育（DRI教育）を全学部学生に共通の教育の柱として展開しております。これは、創造工学部で開始しましたデザイン思考教育（D教育）とリスクマネジメント教育（R教育）に加え、高度ICT時代・AI時代に対応したインフォマティクス教育（I教育）から構成されます。地球温暖化に伴う気候変動、新規感染症によるパンデミック危機など想定外の問題が地球規模で次々と発生する現代において、地球市民として様々な人々と共創して課題解決にあたることのできる基盤的能力の涵養を目指します。「多様性の確保」により教育効果をさらに高めるために、2018年度から開始しました首都圏の3大学（芝浦工業大学、津田塾大学、東京農業大学）との学生対流事業や、海外の様々な国からの留学生と本学学生たちとの日常的な交流の場としてグローバル・カフェなどを展開しております。一方、フィールドワークや課題解決型インターンシップなどを通じて、学外の企業や行政に働く社会人との協働・共創の機会を増やしております。

産業界や地域の自治体、市民から寄せられる課題を基にした研究開発に注力するため、イノベーションデザイン研究所では学部・研究科の区分を超えて分野横断的研究チームを形成し、産官学民一体となった価値創造を推進しております。さらに、分野を横断し文と理を結合させた大学院教育を目指し2022年度に創発科学研究科修士課程を開設します。工学と経済学、法学、教育学を融合させた教育内容で、地域が直面する課題から地球規模の課題を研究テーマとして、社会人の学びなおしにも大きく門戸を開いた教育を展開します。香川大学の学章は、「研究を地球規模でグローバルに展開する」という本学の強い決意を示しています。学問領域の壁を乗り越えた「つながり、結合」により新しい価値を創造し、我が国が近未来に成し遂げなければならない「持続可能な地方分散型社会」の実現に貢献する人材の育成と研究を推進します。

Kagawa University consists of six undergraduate faculties and seven graduate schools and provides education to about 5,600 undergraduate students and about 700 graduate students. Kagawa University was established in 1949 through the amalgamation of Takamatsu College of Economics, Kagawa Normal School, and Kagawa Normal School for Youth into the Faculty of Economics and the Faculty of Education. The university expanded to include the Faculty of Agriculture in 1955, the Faculty of Law in 1981, and the Faculty of Engineering in 1997. This was followed by a merger with the Kagawa Medical School in 2003, resulting in the establishment of the new Kagawa University.

Acting as the center of knowledge for the region, the university aims to cultivate and produce human resources with the capacity to embark on tasks ranging from revitalizing regional growth to tackling and solving problems on a global scale. In 2018, the Faculty of Engineering and Design was launched to train engineers to develop products that are useful from the viewpoint of users. At the same time, the Faculty of Economics with its long history and traditions, started afresh by streamlining programs into one single department offering 5 distinct courses grounded on the domain of tourism, with the aim of nurturing outstanding human resources to rejuvenate the local economy as well as to tackle a broad range of issues in this global era.

Furthermore, Kagawa University established the first Department of Clinical Psychology to be based in a Faculty of Medicine at a national university in Japan. This program is designed to train future medical caregivers with a strong foundation in clinical psychology as well as fundamental knowledge in the field of medicine, thereby equipping them to respond professionally to the needs of society. In 2020, a master course for this program was launched to provide a platform for candidates aiming to become certified psychologists.

Kagawa University also initiated a unique three-pronged approach in general education, dubbed DRI. This initiative cuts across the idea of combining Design thinking abilities (D), Risk management (R), and the skills in Informatics (I) to cope with the modern era of high-level information and communication technology (ICT) and artificial intelligence (AI). The DRI approach also aims to provide students with a strong foundation as a global citizen to work with society at large to innovate and to resolve unpredictable problems such as abrupt weather fluctuations and pandemic crisis resulting from new contagious virus strains that may inflict humankind.

Diversity is a crucial component to achieve success in education. In this aspect, Kagawa University has teamed up with Shibaura Institute of Technology, Tsuda University, and Tokyo University of Agriculture in 2018 to encourage the active flow and exchange of ideas among participating students from across the urban-regional divide.

This fits well with the effort espoused by the Global Café of Kagawa University in continuing to offer a platform for international and Japanese students to inter-act with one another on a day-to-day basis. Meanwhile, internships through fieldwork and the use of a problem-solving approach are being expanded via the cooperation and collaboration from business enterprises and government divisions.

To channel resources into research and development evolving around the problems forwarded by business enterprises and members of the local community, the Innovation Design Institute cuts across divisions and disciplines, thereby forming an industry-government-academia collaboration to provide solutions and generate new value.

Furthermore, a new graduate school incorporating both the arts and science components is due to be launched in 2022. The syllabus covers aspects of engineering, economics, law, and education. Research themes range from problems faced by the local community to broad based challenges encountered by the global community. The new graduate school provides a re-learning opportunity for working adults who wish to engage in lifelong study.

The symbol of Kagawa University expresses a strong determination to pursue research on a broad scale that will extend across the globe. Confronting the many problems from the perspective of a regional institution, Kagawa University goes beyond disciplinary boundaries to create new value, develop human resources, promote research, and is committed to contribute to the realization of a 'Sustainable Decentralized Society'.



学章(シンボルマーク)
Symbol

旧香川大学と旧香川医科大学が統合し、平成15年10月に、新しい香川大学として発足したのを機に、新「香川大学」の理念に応えるべく学章(シンボルマーク)を制定いたしました。

その理念・目標を表現し地球規模のグローバルな展開を示すシンボルマークを学章に、また、オリーブを産する香川の温暖な風土をイメージしたグリーンをスクールカラーに制定したものです。

Occasioned by the October 2003 establishment of the Kagawa University as a consequence of the integration of the former Kagawa University with the former Kagawa Medical School, the new university created an equally new symbol for itself that evokes the principles of this school.

The symbol combines a form that evokes the university's principles and objectives and expresses the work it pursues on a global scale, with the school color of green that evokes the temperate, olive-producing climate of Kagawa Prefecture.



香川大学キャラクター
Insignia

細い線で「K」をモチーフにした動物(人)を描いています。「夢・個性」の発見に向けて、人一倍の「嗅覚(アンテナ)」を磨き生かし、知識、探求、思考、発想、実行を重ねながら、筋肉を身につけて魅力的な人となり社会に巣立つことをイメージしております。

This depicts an animal (a human being) using a motif based on the letter 'K' created with thin lines. This insignia evokes finely honing and making the most of an uncommon ability to sense things—developing one's "antenna," as it were—steered toward discovering one's dreams and uniqueness; accumulating knowledge, performing searches, thinking, developing ideas, and putting them into practice; building up one's muscles; becoming a compelling person; and with that then setting out into the world.

目次

Contents

Profile
プロフィール

Faculties and Graduate Schools
学部・研究科

Facilities
施設

Data
データ

International Affairs
国際交流

Campus
キャンパス

プロフィール Profile

学長挨拶	1
Message from the President	
目次	2
Contents	
理念・目標	3
Principles and Objectives	
沿革	4
History	
大学憲章	5
Kagawa University Charter	
学生七志～香川大学学生憲章～	6
Seven Student Aims ~Kagawa University Student Charter~	
組織図	7-8
Organization	
役員	9-10
Administrative Officials	

学部・研究科 Faculties and Graduate Schools

教育学部／法学部／経済学部	11
Faculty of Education/Faculty of Law/Faculty of Economics	
医学部／創造工学部／農学部	12
Faculty of Medicine/Faculty of Engineering and Design /Faculty of Agriculture	
教育学研究科／法学研究科／経済学研究科／ 医学系研究科	13
Graduate School of Education/Graduate School of Law/ Graduate School of Economics/Graduate School of Medicine	
工学研究科／農学研究科／地域マネジメント研究科／ 愛媛大学大学院連合農学研究科	14
Graduate School of Engineering/Graduate School of Agriculture/ Graduate School of Management/ United Graduate School of Agricultural Sciences, Ehime University	

施設 Facilities

教育学部附属学校園／ 教育学部附属教職支援開発センター	15
Faculty of Education Attached Schools/ Center for Educational Development and Support	
医学部附属病院	16
University Hospital	
農学部附属農場／図書館／博物館	17
University Farm/Library/Museum	
四国危機管理教育・研究・地域連携推進機構／ 国際希少糖研究教育機構／大学教育基盤センター	18
Institute of Education, Research and Regional Cooperation for Crisis Management Shikoku/International Institute of Rare Sugar Research and Education/Higher Education Center	
アドミッションセンター／学生支援センター／ キャリア支援センター	19
Admission Center/Student Support Center/Career Support Center	
地域連携・生涯学習センター／ サテライトオフィス／ 四国グローバルリーガルセンター	20
Center for Regional Partnership and Lifelong Learning/ Satellite Office/Shikoku Global Legal Center	
総合生命科学センター／ 微細構造デバイス統合研究センター／ 瀬戸内圏研究センター	21
Life Science Research Center/ Nano-Micro Structure Device Integrated Research Center/ Seto Inland Sea Regional Research Center	

瀬戸内圏研究センター 庵治マリンステーション／ 情報メディアセンター／産学連携・知的財産センター	22
Aji Marine Station, Seto Inland Sea Regional Research Center/ Information Technology and Media Center/ Center for Industrial-Academic Partnership and Intellectual Property	

国際化推進室／保健管理センター／ 学長戦略室	23
International Office/Health Center/Office of Strategy Planning	

教育戦略室／研究戦略室／情報戦略室	24
Office of Education Strategy/Office of Research Strategy/ Office of Regional Partnership Strategy	

地域・産官学連携戦略室／広報室／大学評価室	25
Office of Information Strategy/Public Relations Office/University Evaluation Office	

男女共同参画推進室／大学連携e-Learning教育支援センター四国/ イノベーションデザイン研究所	26
Gender Equality Promotion Office/ University Consortium for e-Learning, Shikoku Center/Innovation Design Institute	

データ Data

役員数	27
Number of Faculty and Staff Members	
学生の定員及び現員	
Number of Students	
●学部	28
Faculties	
●大学院	29
Graduate Schools	
単位互換協定書等の締結状況	30
Credit Agreements Established Between Kagawa University and Other Universities	
2020年度入学状況	31
Applicants and Enrollments for 2020	
入学者出身地	32
Hometowns of Students	
卒業生就職状況等	33
Employment Situation of Graduates	
新司法試験受験状況・国家試験合格状況	34
New Bar Examination Applicants and Passers/Passing Status of the National Examination	
日本学生支援機構奨学生数／施設等	35
Number of Scholarship Students/Facilities	
財務状況／産官学連携	36
Financial Statement/Research Partnership	

国際交流 International Affairs

外国人留学生	
International Students	
●国・地域別	37
Number of International Students by Country	
●学部別／留学生センター／研究科別	38
Number of International Students by Faculty/International Student Center/Number of International Students by Graduate School	
学術交流協定	
Academic Exchange Agreements	
●大学間協定	39
University Level	
●部局間協定／連携協力協定／エラスムス・プラス協定	40
Faculty Level/Agreements of Collaboration/Erasmus+ Programme	

キャンパス Campus

建物配置図	41-43
Campus Map	
各施設面積	44
Lands and Building	
各施設所在地	45
Location Map	
施設所在地一覧	46
Address and Telephone Number	
学歌	47
School Song	

理念 Principles

世界水準の教育研究活動により、創造的で人間性豊かな専門職業人・研究者を養成し、地域社会をリードするとともに共生社会の実現に貢献する。

We aim to educate students to be creative professionals and researchers with a deep sense of humanity through high quality educational activities, and to serve as leaders in the local community in building a symbiotic society.

目標 Objectives

教育の目標 Educational Objectives

豊かな人間性と高い倫理性の上に、幅広い基礎力と高度な専門知識に支えられた課題探求能力を備え、国際的に活動できる人材を育成する。

We encourage students to become internationally active with good moral values, a wide range of basic knowledge and the ability to deal with new challenges.

研究の目標 Research Objectives

多様な価値観の融合から発想される創造的・革新的基礎研究の上に、特色ある研究を開花させ、社会の諸課題の解決に向けた応用的研究を展開する。

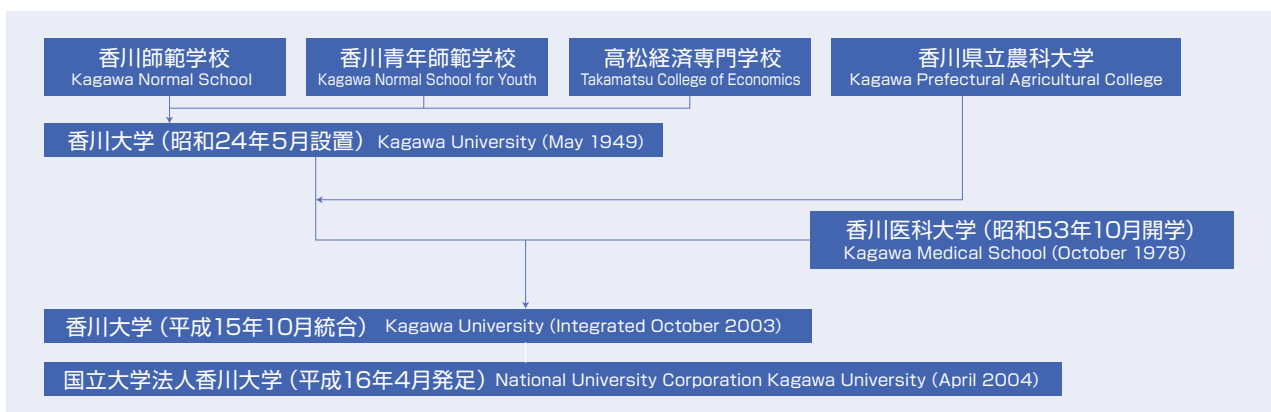
We aim to foster distinctive research that harmonizes various fundamental studies in order to develop creativity and innovativeness. We also aim to develop applied research to solve various problems that modern society faces.

地域貢献の目標 Contributing to the Local Community

「知」の源泉として、地域のニーズに応えるとともに、蓄積された研究成果をもとに、文化、産業、医療、生涯学習などの振興に寄与する。

We aim to contribute to the area as a source of knowledge to meet regional needs and promote the development of culture, industry, medicine, and lifelong study using the accumulated results of research.

■昭和24年5月	May 1949	旧香川大学は、香川師範学校・香川青年師範学校を母体とした学芸学部及び高松経済専門学校を母体とした経済学部の2学部をもって発足 The former Kagawa University was established in May 1949 as a national university with two Faculties: Liberal Arts and Economics after consolidating and reorganizing Kagawa Normal School, Kagawa Normal School for Youth and Takamatsu College of Economics which was formerly called Takamatsu Higher School of Commerce.
■昭和30年7月	July 1955	香川県立農科大学を国に移管し、農学部を設置 Kagawa Prefectural Agricultural College joined as the Faculty of Agriculture.
■昭和35年4月	April 1960	香川大学商業短期大学部を併設 Junior College of Commerce was established.
■昭和41年4月	April 1966	香川大学学芸学部を教育学部に改称 Renamed as the Faculty of Liberal Arts Faculty of Education.
■昭和43年4月	April 1968	香川大学大学院農学研究科(修士課程)を設置 Graduate School of Agriculture (Master's Course) was established.
■昭和53年10月	October 1978	香川医科大学開学 Kagawa Medical School was established.
■昭和54年4月	April 1979	香川大学大学院経済学研究科(修士課程)を設置 Graduate School of Economics (Master's Course) was established.
■昭和56年4月	April 1981	香川大学法学部を設置 Faculty of Law was established.
■昭和58年4月	April 1983	香川医科大学医学部附属病院を設置 School Hospital was established.
■昭和60年4月	April 1985	香川大学大学院法学研究科(修士課程)を設置 愛媛大学に香川大学、高知大学を参加大学とする大学院連合農学研究科(博士課程)を設置 Graduate School of Law (Master's Course) was established. United Graduate School of Agricultural Science, Ehime University (Doctoral Course) was established.
■昭和61年4月	April 1986	香川医科大学大学院医学研究科(博士課程)を設置 Graduate School of Medicine (Doctor of Philosophy) was established.
■平成4年4月	April 1992	香川大学大学院教育学研究科(修士課程)を設置 Graduate School of Education (Master's Course) was established.
■平成8年4月	April 1996	香川医科大学医学部看護学科を設置 School of Nursing was established.
■平成9年10月	October 1997	香川大学工学部を設置 Faculty of Engineering was established.
■平成12年4月	April 2000	香川医科大学大学院医学系研究科看護学専攻(修士課程)を設置 Graduate School of Nursing (Master's Course) was established.
■平成14年4月	April 2002	香川大学大学院工学研究科(修士課程)を設置 Graduate School of Engineering (Master's Course) was established.
■平成15年10月	October 2003	旧香川大学と旧香川医科大学が統合し、新しい香川大学開学 Kagawa University was founded by integrating the former Kagawa University and Kagawa Medical School.
■平成16年4月	April 2004	国立大学法人香川大学発足 大学院工学研究科(博士課程)を設置 大学院地域マネジメント研究科(専門職学位課程)を設置 大学院香川大学・愛媛大学連合法務研究科(専門職学位課程)を設置 National University Corporation Kagawa University was established. Graduate School of Engineering (Doctoral Course) was established. Graduate School of Management (Professional Degree Course) was established. Kagawa-Ehime Universities' Graduate School of Law (Professional Degree Course) was established.
■平成28年4月	April 2016	大学院教育学研究科高度教職実践専攻(専門職学位課程)を設置 Course for Teaching Professionals (Professional Degree Course) was established.
■平成30年4月	April 2018	創造工学部を設置 医学部臨床心理学科を設置 Faculty of Engineering and Design was established. Department of Clinical Psychology was established.
■令和2年4月	April 2020	香川大学大学院医学系研究科臨床心理学専攻(修士課程)を設置 Graduate School of Clinical Psychology (Master's Course) was established.



香川大学は、学術の中心として深く真理を探究し、その成果を社会に還元するとともに、環瀬戸内圏の中核都市に位置する大学であることを踏まえ、学術文化の発展に寄与することを使命とする。香川大学は、多様な学問分野を包括する「地域の知の拠点」としての存在を自覚し、個性と競争力を持つ「地域に根ざした学生中心の大学」をめざす。香川大学は、世界水準の教育研究活動により、創造的で人間性豊かな専門職業人・研究者を育成し、地域社会をリードするとともに共生社会の実現に向けて活動することを決意し、大学が拠って立つべき理念と目標を香川大学憲章としてここに制定する。

The mission of Kagawa University is to engage in a rigorous pursuit of the truth as an academic center and to return the fruits of this endeavor to society, while contributing to academic advancement in a manner befitting a university based in the central city of the Seto Inland Sea region. Kagawa University recognizes its role in the region as a center of knowledge and expertise comprising a diverse range of academic fields, and seeks to be a distinctive and competitive student-centered university with strong ties to the community. Kagawa University is committed to fostering the development of creative and compassionate professionals and researchers through its world-class education and research opportunities, in addition to serving as a leader in the local community and working towards the realization of a symbiotic society. The University is guided by the principles and objectives that are set forth in this Charter.

教育 Education

香川大学は、豊かな人間性と高い倫理性の上に、幅広い基礎力と高度な専門知識に支えられた課題探求能力を備え、国際的に活動できる人材を育成する。

- (1) 明確なアドミッション・ポリシーのもとに、多様な入学者選抜を行い、向学心旺盛な学生を受け入れる。
- (2) 教育目標の達成に向けて効果的なカリキュラムを展開し、豊かな教養と高度な専門知識が習得できる教育を行う。
- (3) 先進的・実践的な教育を展開し、社会の期待に応える有為な人材を育成する。
- (4) 大学院を整備・拡充し、国際的に活躍できる高度専門職業人及び研究者を育成する。

Kagawa University will educate students to be compassionate and ethical individuals, who possess broad general learning and advanced specialized knowledge, that will enable them to be effective problem solvers and active participants in the international arena.

- (1) In accordance with its clearly-worded admissions policies, the University will conduct a diverse range of entrance examinations so as to assemble a student body with a keen interest in learning.
- (2) To facilitate the attainment of its educational goals, the University will implement an effective curriculum that allows students to gain a comprehensive general education in addition to advanced specialized knowledge.
- (3) The University will provide students with a progressive and practical education that will help them to become valuable members of society.
- (4) The University will maintain and expand its graduate school programs to foster the development of highly-skilled professionals and researchers who will be active participants in the international arena.

研究 Research

香川大学は、多様な価値観の融合から発想される創造的・革新的基礎研究の上に、特色ある研究を開花させ社会の諸課題の解決に向けた研究を展開する。

- (1) 創造的な研究の萌芽を促すとともに、その応用的展開を推進する。
- (2) 重点プロジェクト研究を推進し、世界最高水準の研究拠点を構築する。
- (3) 地域の発展に資する研究を推進する。
- (4) 研究分野の融合による新たな領域を創造し、特色ある学際研究を展開する。

Kagawa University will conduct creative and innovative basic research inspired by a fusion of diverse values, and this in turn will stimulate distinctive new research which will contribute to the resolution of the issues and problems facing our society.

- (1) The University will foster original, creative research and support the application of this research.
- (2) The University will promote priority research projects and establish world-class research centers.
- (3) The University will encourage research that contributes to regional development.
- (4) The University will create new areas of research through the fusion of research fields and will undertake original and distinctive interdisciplinary research.

社会貢献 Social Contribution

香川大学は、「知」の源泉として地域のニーズに応えるとともに、蓄積された研究成果をもとに、文化、産業、医療、生涯学習などの振興に寄与する。

- (1) 社会が抱える課題に対応した実践的提言を行い、地域の活性化に貢献する。
- (2) 地域医療の中核機関として健康増進並びに医療福祉水準の向上に貢献する。
- (3) 地域社会が求める多様な教育プログラムを提供し、知識基盤社会における学習拠点をめざす。
- (4) 諸外国との学術・文化交流を推進し、国際交流の拠点をめざす。

Kagawa University will serve the needs of the local region by acting as a source of knowledge and expertise, and the University will put the results of its research to use in furthering the advancement of such areas as culture, industry, medicine, and lifelong learning.

- (1) By offering practical proposals that address the problems and issues facing our society, the University will contribute to the invigoration of the region.
- (2) As the main medical facility of the region, the University will work to advance health promotion and improve medical and welfare standards.
- (3) The University will serve the needs of the local community with a diverse range of educational programs and will strive to act as a focal point of learning for a knowledge-based society.
- (4) The University will promote academic and cultural exchange with many foreign countries and will work to establish itself as a center for international exchange.

運営 Management

香川大学は、自主・自律的な教育・研究・社会貢献を推進するため、透明性が高く、機能性に優れた柔軟な運営体制を構築する。

- (1) 自己点検によって組織・制度を常に見直し、社会と時代の変化に対応しうる運営を行う。
- (2) 基本的人権を尊重し、国籍、信条、性別などによる差別を排除するとともに、構成員がその個性と能力を發揮しながら職務に専念できる安全かつ公正な教育・研究・労働環境を整備する。
- (3) 運営経費の大部分が国民から付託された資金であることを自覚し、これを適正に管理かつ有効に活用する。
- (4) 個人情報の保護に努めつつ、情報を積極的に公開し、社会への説明責任を果たす。

In order to promote independent and autonomous education, research, and social contribution, Kagawa University will establish a transparent, highly-functional and flexible management system.

- (1) The University will monitor its organization and systems through regular self-evaluation in order to manage the university in a manner that keeps pace with an evolving society and the changes of the times.
- (2) In addition to respecting the fundamental human rights of all individuals and prohibiting discrimination on the basis of nationality, creed, gender, or other status, the University will provide a safe and fair teaching, research, and work environment where all members may freely express their individuality and abilities while dedicating themselves to their respective duties.
- (3) Recognizing the fact that the majority of its operating expenses are provided for by funds received from the people of Japan, the University pledges to manage these funds appropriately and use them to the maximum benefit.
- (4) The University will expeditiously disclose information and fulfill its accountability to society while remaining committed to the protection of personal information.

学生七志

～香川大学学生憲章～

Seven Student Aims

～Kagawa University Student Charter～

2013年7月11日制定

Established July 11, 2013

私たちは、穏やかで風光明媚な瀬戸の島々を眺めつつ、しなやかで強健な心身を養い、その先に広がる交流や未来に思いを馳せます。

日本一コンパクトな香川から、日本一コシの強いうどんが生まれたように、私たちは時代を見すえ、感性を研ぎ澄まし、地域へ世界へと羽ばたいていきます。

かけがえのない時間を豊かで実りあるものとするために、香川大学生としてキラリと輝けるように、私たちの志を謳った学生憲章をここに定めます。

Gazing upon the islands in the Seto Inland Sea, we come to think about how we will grow and change as university students, and of the future opportunities that await us.

Kagawa, the most compact of Japan's prefectures, produces the firmest of noodles, Sanuki Udon. In like fashion, our knowledge and awareness will gain depth here in Kagawa as we reach out to our communities and the world beyond.

In order to use our limited time to the fullest, and to show our pride as students of Kagawa University, we express our aims here in this Student Charter.

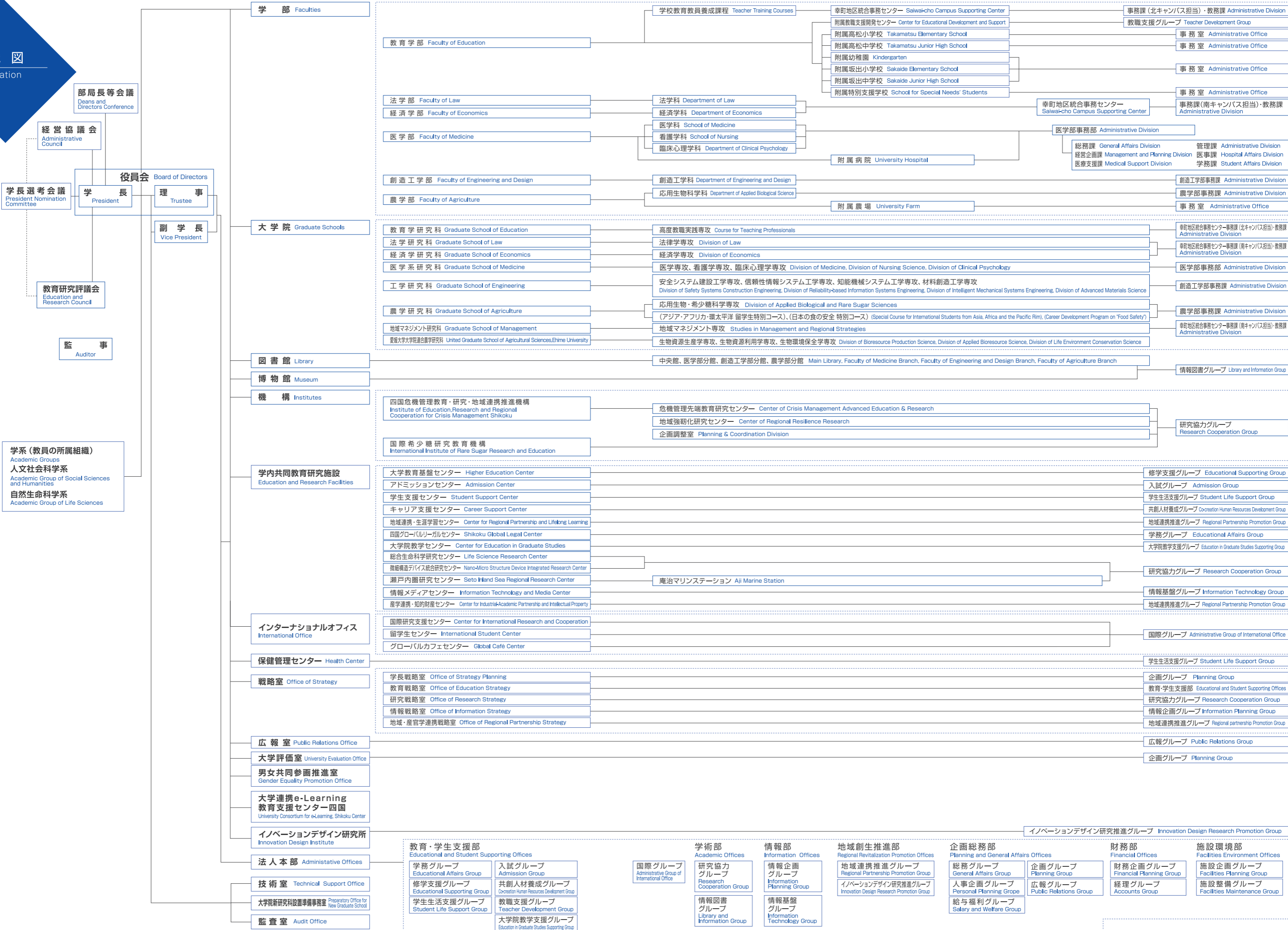
- ① 学問や研究の世界に触れ 幅広い視野をもつ人になります
- ② 新しい知識や技術を習得し 果敢に挑戦する人になります
- ③ つながりを大切にし 大きく豊かな心をもつ人になります
- ④ 夢を描き その実現に向けて努力する人になります
- ⑤ 小さな変化も見逃さず 大胆な発想で行動する人になります
- ⑥ 市民として責任ある行動に努め 社会に貢献する人になります
- ⑦ グローバル社会の中で地域とともに 活躍する人になります

As students of Kagawa University, we aim to become people who:

1. Have gained broadened perspectives on life through our encounters with scholarship and research;
2. Can boldly tackle the world's problems through our acquisition of the latest knowledge and skills;
3. Value human relationships and behave with generosity towards others;
4. Chart our own dreams and then work towards their fulfillment;
5. Are able to notice small changes and take bold actions when necessary;
6. Contribute to society by acting as responsible citizens;
7. Act with attention to both our communities and the global society.

組織図

Organization



役員・副学長 Executive

学長 President	笥 善行 Kakehi Yoshiyuki	監事	根ヶ山 和幸 Negayama Kazuyuki
理事・副学長(教育担当)	今井田 克己 Imaida Katsumi	監事(非常勤)	安井 順子 Yasui Junko
理事・副学長(研究・産官学連携・教員評価担当)	片岡 郁雄 Kataoka Ikuo	副学長(学生支援・広報・特命担当)	山神 眞一 Yamagami Shinichi
理事・副学長(企画・評価・附属学校園担当)	嶋倉 剛 Shimakura Tsuyoshi	副学長(危機管理・学術・特命担当)	吉田 秀典 Yoshida Hidenori
理事・副学長(総務・労務担当)	真鍋 光輝 Manabe Mitsuteru	副学長(情報・研究・IR・特命担当)	松木 則夫 Matsuki Norio
理事・副学長(財務・施設担当)	川池 秀文 Kawaike Hidefumi	副学長(産官学連携・特命担当)	城下 悦夫 Shiroshita Etsuo
理事・副学長(内部統制・男女共同参画推進担当)	藤本 智子 Fujimoto Tomoko	副学長(国際戦略・グローバル環境整備担当)	徳田 雅明 Tokuda Masaaki
		副学長(医療担当)	田宮 隆 Tamiya Takashi

学長特別補佐 Assistant to the President

柴田 潤子 Shibata Junko	原 直行 Hara Naoyuki	長山 貴之 Nagayama Takayuki	西山 成 Nishiyama Akira	横見瀬 裕保 Yokomise Hiroyasu	和田 健司 Wada Kenji	石井 知彦 Ishii Tomohiko	林 敏浩 Hayashi Toshihiro	八重樫 理人 Yaegashi Rihito
秋光 和也 Akimitsu Kazuya	葛城 浩一 Kuzuki Koichi	金田 義行 Kaneda Yoshiyuki						

経営協議会委員 Management Committee

学長 President	笥 善行 Kakehi Yoshiyuki	㈱百十四銀行代表取締役頭取 President The Hyakujushi Bank, Ltd.	綾田 裕次郎 Ayada Yujiro
理事(教育担当)	今井田 克己 Imaida Katsumi	筑波大学特命教授・東京大学名誉教授 Professor, The University of Tsukuba, Professor Emeritus, The University of Tokyo	金子 元久 Kaneko Motohisa
理事(研究・産官学連携・教員評価担当)	片岡 郁雄 Kataoka Ikuo	関西学院大学国連・外交統括センター長 Dean of Integrated Center for UN and Foreign Affairs Studies, Kwansai Gakuin University	神余 隆博 Shinyo Takahiro
理事(企画・評価・附属学校園担当)	嶋倉 剛 Shimakura Tsuyoshi	帝京大学客員教授 Visiting Professor, Teikyo University	田中 壮一郎 Tanaka Soichiro
理事(総務・労務担当)	真鍋 光輝 Manabe Mitsuteru	四国電力(株)相談役 Senior Adviser, Shikoku Electric Power Co., Inc.	千葉 昭 Chiba Akira
理事(財務・施設担当)	川池 秀文 Kawaike Hidefumi	香川県副知事 Vice-Governor of Kagawa Prefecture	西原 義一 Nishihara Yoshikazu
		帝國製菓(株)代表取締役社長 President & CEO, Teikoku Seiyaku Co., Ltd.	藤岡 実佐子 Fujioka Misako

教育研究評議会評議員 Education and Research Council

学長 President	笥 善行 Kakehi Yoshiyuki	教育学部長 Dean, Faculty of Education	野崎 武司 Nozaki Takeshi
理事(教育担当)	今井田 克己 Imaida Katsumi	法学部長 Dean, Faculty of Law	三野 靖 Mino Yasushi
理事(研究・産官学連携・教員評価担当)	片岡 郁雄 Kataoka Ikuo	経済学部長 Dean, Faculty of Economics	佐藤 忍 Sato Shinobu
理事(企画・評価・附属学校園担当)	嶋倉 剛 Shimakura Tsuyoshi	医学部長 Dean, Faculty of Medicine	上田 夏生 Ueda Natsuo
理事(総務・労務担当)	真鍋 光輝 Manabe Mitsuteru	農学部長 Dean, Faculty of Agriculture	深井 誠一 Fukai Seiichi
理事(財務・施設担当)	川池 秀文 Kawaike Hidefumi	教育学部教授 Professor, Faculty of Education	毛利 猛 Mouri Takeshi
理事(内部統制・男女共同参画推進担当)	藤本 智子 Fujimoto Tomoko	法学部教授 Professor, Faculty of Law	塚本 俊之 Tsukamoto Toshiyuki
副学長(学生支援・広報・特命担当)	山神 眞一 Yamagami Shinichi	経済学部教授 Professor, Faculty of Economics	長山 貴之 Nagayama Takayuki
副学長(危機管理・学術・特命担当)	吉田 秀典 Yoshida Hidenori	医学部教授 Professor, Faculty of Medicine	平野 勝也 Hirano Katsuya
副学長(情報・研究・IR・特命担当)	松木 則夫 Matsuki Norio	創造工学部教授 Professor, Faculty of Engineering and Design	林 敏浩 Hayashi Toshihiro
副学長(産官学連携・特命担当)	城下 悦夫 Shiroshita Etsuo	農学部教授 Professor, Faculty of Agriculture	秋光 和也 Akimitsu Kazuya
副学長(国際戦略・グローバル環境整備担当)	徳田 雅明 Tokuda Masaaki	教育学部教授 Professor, Faculty of Education	高木 由美子 Takagi Yumiko
副学長(医療担当)	田宮 隆 Tamiya Takashi	医学部教授 Professor, Faculty of Medicine	松田 陽子 Matsuda Yoko
人文社会科学系長(地域マネジメント研究科長)	原 真志 Hara Shinji	大学教育基盤センター長 Head of Higher Education Center	高橋 尚志 Takahashi Naoshi
自然生命科学系長(創造工学部長)	末永 慶寛 Suenaga Yoshihiro		

戦略室 Strategy Offices

学長戦略室長 Director of Office of Strategy Planning	笥 善行 Kakehi Yoshiyuki
教育戦略室長 Director of Office of Education Strategy	今井田 克己 Imaida Katsumi
研究戦略室長 Director of Office of Research Strategy	片岡 郁雄 Kataoka Ikuo
情報戦略室長 Director of Office of Information Strategy	松木 則夫 Matsuki Norio
地域・産官学連携戦略室長 Director of Office of Regional Partnership Strategy	城下 悦夫 Shiroshita Etsuo

広報室 Public Relations Office

室長 Director	山神 眞一 Yamagami Shinichi
----------------	----------------------------

大学評価室 University Evaluation Office

室長 Director	嶋倉 剛 Shimakura Tsuyoshi
----------------	----------------------------

男女共同参画推進室 Gender Equality Promotion Office

室長 Director 柴田 潤子 Shibata Junko

大学連携e-Learning教育支援センター四国 University Consortium for e-Learning, Shikoku Center

センター長 Director 林 敏浩 Hayashi Toshihiro

イノベーションデザイン研究所 Innovation Design Institute

所長 Director 松木 則夫 Matsuki Norio

学系(教員所属組織) Academic Groups

人文社会科学系長(地域マネジメント研究科長) 原 真志 Hara Shinji

自然科学系長(創造工学部長) 末永 慶寛 Suenaga Yoshihiro

法人本部 Administrative Offices

教育・学生支援部長 Director of Educational and Student Supporting Offices 高嶋 実 Takashima Minoru
学術部長 Director of Academic Offices 川端 義則 Kawabata Yoshinori
情報部長 Director of Information Offices 近藤 まゆみ Kondo Mayumi
地域創生推進部長 Director of Regional Revitalization Promotion Offices 加賀宇 隆 Kagau Takashi
企画総務部長 Director of Planning and General Affairs Offices 小西 誠二 Konishi Seiji
財務部長 Director of Financial Offices 富永 洋和 Tominaga Hirokazu
施設環境部長 Director of Facilities Environment Offices 伴 佳英 Ban Yoshihide

教育学部 Faculty of Education

学部長 Dean 野崎 武司 Nozaki Takeshi
附属教職支援開発センター長 Director of Center for Educational Development and Support 松村 雅文 Matsumura Masafumi
附属高松小学校長 Principal of Takamatsu Elementary School 植田 和也 Ueta Kazuya
附属坂出小学校長 Principal of Sakaide Elementary School 坂井 聡 Sakai Satoshi
附属高松中学校長 Principal of Takamatsu Junior High School 佐藤 明宏 Sato Akihiro
附属坂出中学校長 Principal of Sakaide Junior High School 平 篤志 Taira Atsushi
附属特別支援学校長 Principal of School for Special Needs' Students 青山 夕夏 Aoyama Yuka
附属幼稚園長 Principal of Kindergarten 坂井 聡 Sakai Satoshi

法学部 Faculty of Law

学部長 Dean 三野 靖 Mino Yasushi

経済学部 Faculty of Economics

学部長 Dean 佐藤 忍 Sato Shinobu

医学部 Faculty of Medicine

学部長 Dean 上田 夏生 Ueda Natsuo
附属病院長 Director of University Hospital 田宮 隆 Tamiya Takashi
医学部事務部長 Director of Administrative Department 中島 一浩 Nakajima Kazuhiro

創造工学部 Faculty of Engineering and Design

学部長 Dean 末永 慶寛 Suenaga Yoshihiro

農学部 Faculty of Agriculture

学部長 Dean 深井 誠一 Fukai Seichi
附属農場長 Director of University Farm 望岡 亮介 Mochioka Ryosuke

地域マネジメント研究科 Graduate School of Management

研究科長 Dean 原 真志 Hara Shinji

図書館 Library

図書館長 Head of Library 吉田 秀典 Yoshida Hidenori
医学部分館長 Head of Medicine Branch Library 中村 隆範 Nakamura Takanori
創造工学部分館長 Head of Engineering and Design Branch Library 角道 弘文 Kakudo Hirofumi
農学部分館長 Head of Agriculture Branch Library 伊藤 文紀 Ito Fuminori

博物館 Museum

博物館長 Head of Museum 寺林 優 Terabayashi Masaru

機構 Institute

四国危機管理教育・研究・地域連携推進機構長 Head of Institute of Education, Research and Regional Cooperation for Crisis Management Shikoku 吉田 秀典 Yoshida Hidenori
国際希少糖研究教育機構長 Head of International Institute of Rare Sugar Research and Education 片岡 郁雄 Kataoka Ikuo

学内共同教育研究施設 Education and Research Facilities

大学教育基盤センター長 Head of Higher Education Center 高橋 尚志 Takahashi Naoshi
アドミッションセンター長 Head of Admission Center 竹内 正興 Takeuchi Masaoki
学生支援センター長 Head of Student Support Center 山神 真一 Yamagami Shinichi
キャリア支援センター長 Head of Career Support Center 山神 真一 Yamagami Shinichi
地域連携・生涯学習センター長 Head of Center for Regional Partnership and Lifelong Learning 山神 真一 Yamagami Shinichi
四国グローバルリーガルセンター長 Head of Shikoku Global Legal Center 柴田 潤子 Shibata Junko
大学院教学センター長 Head of Center for Education in Graduate Studies 佛圓 哲朗 Butsuen Tetsuro
総合生命科学研究センター長 Head of Life Science Research Center 神鳥 成弘 Kamitori Shigehiro
微細構造デバイス統合研究センター長 Head of Nano-Micro Structure Device Integrated Research Center 高尾 英邦 Takao Hidekuni
瀬戸内圏研究センター長 Head of Seto Inland Sea Regional Research Center 多田 邦尚 Tada Kuninao
情報メディアセンター長 Head of Information Technology and Media Center 最所 圭三 Saisho Keizo
産学連携・知的財産センター長 Head of Center for Industrial-Academic Partnership and Intellectual Property 永富 太一 Nagatomi Taichi

インターナショナルオフィス International Office

オフィス長 Director 徳田 雅明 Tokuda Masaaki
国際研究支援センター長 Head of Center for International Research and Cooperation 徳田 雅明 Tokuda Masaaki
留学生センター長 Head of International Student Center(Vice-head of International Office) ロン リム Long Lim
グローバルカフェセンター長 Head of Global Café Center 徳田 雅明 Tokuda Masaaki

保健管理センター Health Center

所長 Director 鎌野 寛 Kamano Hiroshi