



KAGAWA
UNIVERSITY

学長挨拶 Message from the President

香川大学は6学部7研究科において約5,700名の学部学生と約700名の大学院生を教育しています。1949年に高松経済専門学校と香川師範学校、香川青年師範学校を母体に経済学部と教育学部の2学部からなる香川大学が誕生し、1955年に農学部、1981年に法学部、1997年に工学部が設置されました。その後、2003年に香川医科大学と統合し、新香川大学が誕生しました。

2018年4月に開設されました創造工学部では、デザイン思考能力とリスクマネジメント能力の涵養を共通教育基盤とし、人間中心のイノベーション創出に長けた次世代型工学系人材の育成を開始しております。同じく2018年4月に、医学部では全国で初となる臨床心理学科を新設し、医学的基礎知識を有する心理的援助者の育成を開始しています。また、2019年5月完成の総合教育棟を中心として、デザイン思考教育(D教育)、リスクマネジメント教育(R教育)に加え、高度情報化社会に対応できる数理情報基礎力(I教育)を全学部学生に涵養する本学独自のDRI教育を2020年4月から本格的に開始します。

地域や企業様から寄せられる課題に関しては、産学官連携統括本部で一括してお引き受けし、迅速な対応を行っております。とりわけ地域の活性化につながる大きな課題に関しては、2018年10月に開設しましたオープンイノベーションのプラットフォームでありますイノベーションデザイン研究所において、分野横断的研究チームを形成し、企業様などと協働し、課題解決と新たな価値創造に向けたシナリオを提案いたします。

香川大学の学章は、「研究を地球規模でグローバルに展開する」という本学の強い決意を示しています。地方においてこそ実感できる様々な課題に正面から向き合い、学問領域の壁を乗り越えた新しい「結合」により生み出される本学の研究成果は、日本国民と人類全体の幸福に資するものと確信しています。

Kagawa University comprises six faculties and seven graduate schools, which undertake the education of approximately 5,700 undergraduate and 700 graduate students. Kagawa University was established in 1949 comprising two faculties, the Faculty of Economics and the Faculty of Education. The institution grew out of the Takamatsu College of Economics, the Kagawa Normal School, and the Kagawa Normal School for Youth. The university added a Faculty of Agriculture in 1955, a Faculty of Law in 1981, and a Faculty of Engineering in 1997. This was followed in 2003 by its integration with the Kagawa Medical School, which created the new Kagawa University.

In April 2018, we launched our new Faculty of Engineering and Design. There, based on the principle that we provide them with a common educational foundation by fostering both design thinking skills and the ability to manage risks, we began to train students who will graduate to become a next generation of engineers who are proficient at both human-centered innovation and creation. That same month, we established the first Department of Clinical Psychology to be based in a Faculty of Medicine in Japan and began training caregivers in the area of psychology who are equipped with basic medical knowledge. Also, in April 2020 at Kagawa University we will implement in earnest the new DRI education program that we have developed. With Center for DRI Education—remodeling of which was completed in May 2019—providing the primary venue for its activities, this program seeks to foster in students from all faculties a combination of Design thinking abilities (D), training in Risk management (R), and the basic math skills needed to cope with living a sophisticated Information society (I).

All of the issues that the local community and local companies raise for the university's consideration are taken up in as a whole by the Cooperation integration head office of industry-academia-government, and they deal with them promptly. In particular, with regard to the major issues that reinventing the local community entails, we have been working at Innovation Design Institute established in October 2018 to provide a platform for open innovation to create multidisciplinary research teams and propose scenarios in collaboration with private-sector corporations toward solving problems and creating new value.

The symbol of Kagawa University expresses this institution's strong determination to pursue research with a global scope and impact. We firmly believe that the results of the research achieved at this university that are due both to having to directly confront various issues that arise precisely because we are a regional institution, and are also due to the new bonds that we are creating because we go beyond disciplinary boundaries, will be conducive to achieving the happiness of both the Japanese people and the whole of humanity as well.



学長 笥 善行
President Yoshiyuki Kakehi



学章(シンボルマーク)
Symbol

旧香川大学と旧香川医科大学が統合し、平成15年10月に、新しい香川大学として発足したのを機に、新「香川大学」の理念に応えるべく学章(シンボルマーク)を制定いたしました。

その理念・目標を表現し地球規模のグローバルな展開を示すシンボルマークを学章に、また、オリーブを産する香川の温暖な風土をイメージしたグリーンをスクールカラーに制定したものです。

Occasioned by the October 2003 establishment of the Kagawa University as a consequence of the integration of the former Kagawa University with the former Kagawa Medical School, the new university created an equally new symbol for itself that evokes the principles of this school.

The symbol combines a form that evokes the university's principles and objectives and expresses the work it pursues on a global scale, with the school color of green that evokes the temperate, olive-producing climate of Kagawa Prefecture.



香川大学キャラクター
Insignia

細い線で「K」をモチーフにした動物(人)を描いています。「夢・個性」の発見に向けて、人一倍の「嗅覚(アンテナ)」を磨き生かし、知識、探求、思考、発想、実行を重ねながら、筋肉を身につけて魅力的な人となり社会に巣立つことをイメージしております。

This depicts an animal (a human being) using a motif based on the letter "K" created with thin lines. This insignia evokes finely honing and making the most of an uncommon ability to sense things—developing one's "antenna," as it were—steered toward discovering one's dreams and uniqueness; accumulating knowledge, performing searches, thinking, developing ideas, and putting them into practice; building up one's muscles; becoming a compelling person; and with that then setting out into the world.

プロフィール Profile

学長挨拶	1
Message from the President	
目次	2
Contents	
理念・目標	3
Principles and Objectives	
沿革	4
History	
大学憲章	5
Kagawa University Charter	
学生七志～香川大学学生憲章～	6
Seven Student Aims ~Kagawa University Student Charter~	
組織図	7-8
Organization	
役員	9-10
Administrative Officials	

学部・研究科 Faculties and Graduate Schools

教育学部／法学部／経済学部	11
Faculty of Education/Faculty of Law/Faculty of Economics	
医学部／創造工学部／農学部	12
Faculty of Medicine/Faculty of Engineering and Design /Faculty of Agriculture	
教育学研究科／法学研究科／経済学研究科／ 医学系研究科	13
Graduate School of Education/Graduate School of Law/ Graduate School of Economics/Graduate School of Medicine	
工学研究科／農学研究科／地域マネジメント研究科／ 愛媛大学大学院連合農学研究科	14
Graduate School of Engineering/Graduate School of Agriculture/ Graduate School of Management/ United Graduate School of Agricultural Sciences, Ehime University	

施設 Facilities

教育学部附属学校園／ 教育学部附属教職支援開発センター	15
Faculty of Education Attached Schools/ Center for Educational Development and Support	
医学部附属病院	16
University Hospital	
農学部附属農場／図書館／博物館	17
University Farm/Library/Museum	
四国危機管理教育・研究・地域連携推進機構／ 国際希少糖研究教育機構／大学教育基盤センター	18
Institute of Education, Research and Regional Cooperation for Crisis Management Shikoku/International Institute of Rare Sugar Research and Education/Higher Education Center	
アドミッションセンター／学生支援センター／ キャリア支援センター	19
Admission Center/Student Support Center/Career Support Center	
地域連携・生涯学習センター／ サテライトオフィス／ 四国グローバルリーガルセンター	20
Center for Regional Partnership and Lifelong Learning/ Satellite Office/Shikoku Global Legal Center	
総合生命科学センター／ 微細構造デバイス統合研究センター／ 瀬戸内圏研究センター	21
Life Science Research Center/ Nano-Micro Structure Device Integrated Research Center/ Seto Inland Sea Regional Research Center	

瀬戸内圏研究センター 庵治マリステーション／ 総合情報センター／産学連携・知的財産センター	22
Aji Marine Station, Seto Inland Sea Regional Research Center/ Information Technology Center/ Center for Industrial-Academic Partnership and Intellectual Property	

国際ナショナルオフィス／保健管理センター／ 学長戦略室	23
International Office/Health Center/Office of Strategy Planning	

教育戦略室／研究戦略室／地域・産学官連携戦略室	24
Office of Education Strategy/Office of Research Strategy/ Office of Regional Partnership Strategy	

広報室／大学評価室／男女共同参画推進室	25
Public Relations Office/University Evaluation Office/ Gender Equality Promotion Office	

大学連携e-Learning教育支援センター四国／ イノベーションデザイン研究所	26
University Consortium for e-Learning, Shikoku Center/ Innovation Design Institute	

データ Data

役員数	27
Number of Faculty and Staff Members	
学生の定員及び現員	
Number of Students	
●学部	28
Faculties	
●大学院	29
Graduate Schools	
単位互換協定書等の締結状況	30
Credit Agreements Established Between Kagawa University and Other Universities	
2019年度入学状況	31
Applicants and Enrollments for 2019	
入学者出身地	32
Hometowns of Students	
卒業生就職状況等	33
Employment Situation of Graduates	
新司法試験受験状況・国家試験合格状況	34
New Bar Examination Applicants and Passers/Passing Status of the National Examination	
日本学生支援機構奨学生数／施設等	35
Number of Scholarship Students/Facilities	
財務状況／産学官連携	36
Financial Statement/Research Partnership	

国際交流 International Affairs

外国人留学生、国・地域別	37
International Students・Number of International Students by Country	
学部別、留学生センター、研究科別	38
Number of International Students by Faculty・International Student Center・Number of International Students by Graduate School	
学術交流協定	
Academic Exchange Agreements	
●大学間協定	39
University Level	
●部局間協定・連携協力協定	40
Faculty Level・Agreements of Collaboration	

キャンパス Campus

建物配置図	41-43
Campus Map	
各施設面積	44
Lands and Building	
各施設所在地	45
Location Map	
施設所在地一覧	46
Address and Telephone Number	
学歌	47
School Song	

理念 Principles

世界水準の教育研究活動により、創造的で人間性豊かな専門職業人・研究者を養成し、地域社会をリードするとともに共生社会の実現に貢献する。

We aim to educate students to be creative professionals and researchers with a deep sense of humanity through high quality educational activities, and to serve as leaders in the local community in building a symbiotic society.

目標 Objectives

教育の目標 Educational Objectives

豊かな人間性と高い倫理性の上に、幅広い基礎力と高度な専門知識に支えられた課題探求能力を備え、国際的に活動できる人材を育成する。

We encourage students to become internationally active with good moral values, a wide range of basic knowledge and the ability to deal with new challenges.

研究の目標 Research Objectives

多様な価値観の融合から発想される創造的・革新的基礎研究の上に、特色ある研究を開花させ、社会の諸課題の解決に向けた応用的研究を展開する。

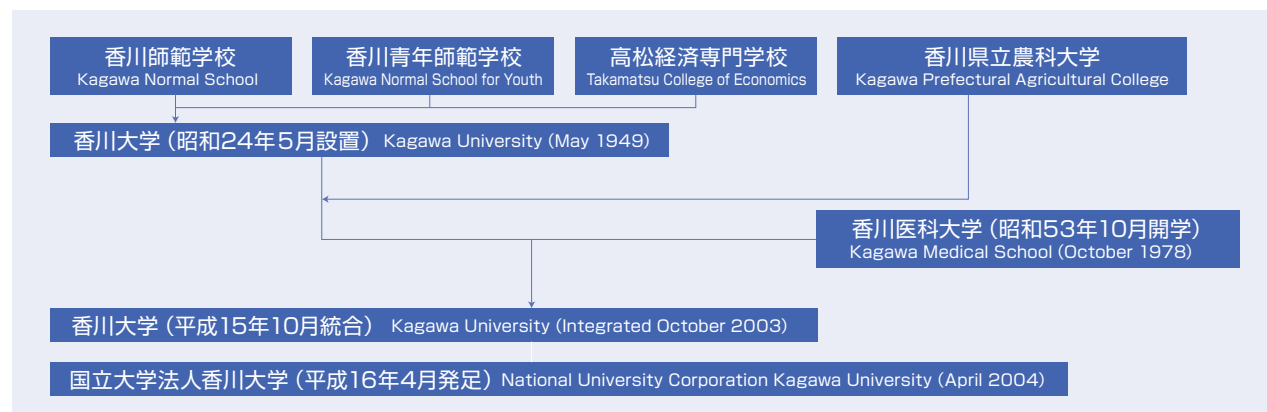
We aim to foster distinctive research that harmonizes various fundamental studies in order to develop creativity and innovativeness. We also aim to develop applied research to solve various problems that modern society faces.

地域貢献の目標 Contributing to the Local Community

「知」の源泉として、地域のニーズに応えるとともに、蓄積された研究成果をもとに、文化、産業、医療、生涯学習などの振興に寄与する。

We aim to contribute to the area as a source of knowledge to meet regional needs and promote the development of culture, industry, medicine, and lifelong study using the accumulated results of research.

■昭和24年5月	May 1949	旧香川大学は、香川師範学校・香川青年師範学校を母体とした学芸学部及び高松経済専門学校を母体とした経済学部の2学部をもって発足 The former Kagawa University was established in May 1949 as a national university with two Faculties: Liberal Arts and Economics after consolidating and reorganizing Kagawa Normal School, Kagawa Normal School for Youth and Takamatsu College of Economics which was formerly called Takamatsu Higher School of Commerce.
■昭和30年7月	July 1955	香川県立農科大学を国に移管し、農学部を設置 Kagawa Prefectural Agricultural College joined as the Faculty of Agriculture.
■昭和35年4月	April 1960	香川大学商業短期大学部を併設 Junior College of Commerce was established.
■昭和41年4月	April 1966	香川大学学芸学部を教育学部に改称 Renamed as the Faculty of Liberal Arts Faculty of Education.
■昭和43年4月	April 1968	香川大学大学院農学研究科(修士課程)を設置 Graduate School of Agriculture (Master's Course) was established.
■昭和53年10月	October 1978	香川医科大学開学 Kagawa Medical School was established.
■昭和54年4月	April 1979	香川大学大学院経済学研究科(修士課程)を設置 Graduate School of Economics (Master's Course) was established.
■昭和56年4月	April 1981	香川大学法学部を設置 Faculty of Law was established.
■昭和58年4月	April 1983	香川医科大学医学部附属病院を設置 School Hospital was established.
■昭和60年4月	April 1985	香川大学大学院法学研究科(修士課程)を設置 愛媛大学に香川大学、高知大学を参加大学とする大学院連合農学研究科(博士課程)を設置 Graduate School of Law (Master's Course) was established. United Graduate School of Agricultural Science, Ehime University (Doctoral Course) was established.
■昭和61年4月	April 1986	香川医科大学大学院医学研究科(博士課程)を設置 Graduate School of Medicine (Doctor of Philosophy) was established.
■平成4年4月	April 1992	香川大学大学院教育学研究科(修士課程)を設置 Graduate School of Education (Master's Course) was established.
■平成8年4月	April 1996	香川医科大学医学部看護学科を設置 School of Nursing was established.
■平成9年10月	October 1997	香川大学工学部を設置 Faculty of Engineering was established.
■平成12年4月	April 2000	香川医科大学大学院医学系研究科看護学専攻(修士課程)を設置 Graduate School of Nursing (Master's Course) was established.
■平成14年4月	April 2002	香川大学大学院工学研究科(修士課程)を設置 Graduate School of Engineering (Master's Course) was established.
■平成15年10月	October 2003	旧香川大学と旧香川医科大学が統合し、新しい香川大学開学 Kagawa University was founded by integrating the former Kagawa University and Kagawa Medical School.
■平成16年4月	April 2004	国立大学法人香川大学発足 大学院工学研究科(博士課程)を設置 大学院地域マネジメント研究科(専門職学位課程)を設置 大学院香川大学・愛媛大学連合法務研究科(専門職学位課程)を設置 National University Corporation Kagawa University was established. Graduate School of Engineering (Doctoral Course) was established. Graduate School of Management (Professional Degree Course) was established. Kagawa-Ehime Universities' Graduate School of Law (Professional Degree Course) was established.
■平成28年4月	April 2016	大学院教育学研究科高度教職実践専攻(専門職学位課程)を設置 Course for Teaching Professionals (Professional Degree Course) was established.
■平成30年4月	April 2018	創造工学部を設置 医学部臨床心理学科を設置 Faculty of Engineering and Design was established. Department of Clinical Psychology was established.



香川大学は、学術の中心として深く真理を探究し、その成果を社会に還元するとともに、環瀬戸内圏の中核都市に位置する大学であることを踏まえ、学術文化の発展に寄与することを使命とする。香川大学は、多様な学問分野を包括する「地域の知の拠点」としての存在を自覚し、個性と競争力を持つ「地域に根ざした学生中心の大学」をめざす。香川大学は、世界水準の教育研究活動により、創造的で人間性豊かな専門職業人・研究者を育成し、地域社会をリードするとともに共生社会の実現に向けて活動することを決意し、大学が拠って立つべき理念と目標を香川大学憲章としてここに制定する。

The mission of Kagawa University is to engage in a rigorous pursuit of the truth as an academic center and to return the fruits of this endeavor to society, while contributing to academic advancement in a manner befitting a university based in the central city of the Seto Inland Sea region. Kagawa University recognizes its role in the region as a center of knowledge and expertise comprising a diverse range of academic fields, and seeks to be a distinctive and competitive student-centered university with strong ties to the community. Kagawa University is committed to fostering the development of creative and compassionate professionals and researchers through its world-class education and research opportunities, in addition to serving as a leader in the local community and working towards the realization of a symbiotic society. The University is guided by the principles and objectives that are set forth in this Charter.

教育 Education

香川大学は、豊かな人間性と高い倫理性の上に、幅広い基礎力と高度な専門知識に支えられた課題探求能力を備え、国際的に活動できる人材を育成する。

- (1) 明確なアドミッション・ポリシーのもとに、多様な入学者選抜を行い、向学心旺盛な学生を受け入れる。
- (2) 教育目標の達成に向けて効果的なカリキュラムを展開し、豊かな教養と高度な専門知識が習得できる教育を行う。
- (3) 先進的・実践的な教育を展開し、社会の期待に応える有為な人材を育成する。
- (4) 大学院を整備・拡充し、国際的に活躍できる高度専門職業人及び研究者を育成する。

Kagawa University will educate students to be compassionate and ethical individuals, who possess broad general learning and advanced specialized knowledge, that will enable them to be effective problem solvers and active participants in the international arena.

- (1) In accordance with its clearly-worded admissions policies, the University will conduct a diverse range of entrance examinations so as to assemble a student body with a keen interest in learning.
- (2) To facilitate the attainment of its educational goals, the University will implement an effective curriculum that allows students to gain a comprehensive general education in addition to advanced specialized knowledge.
- (3) The University will provide students with a progressive and practical education that will help them to become valuable members of society.
- (4) The University will maintain and expand its graduate school programs to foster the development of highly-skilled professionals and researchers who will be active participants in the international arena.

研究 Research

香川大学は、多様な価値観の融合から発想される創造的・革新的基礎研究の上に、特色ある研究を開花させ社会の諸課題の解決に向けた研究を展開する。

- (1) 創造的な研究の萌芽を促すとともに、その応用的展開を推進する。
- (2) 重点プロジェクト研究を推進し、世界最高水準の研究拠点を構築する。
- (3) 地域の発展に資する研究を推進する。
- (4) 研究分野の融合による新たな領域を創造し、特色ある学際研究を展開する。

Kagawa University will conduct creative and innovative basic research inspired by a fusion of diverse values, and this in turn will stimulate distinctive new research which will contribute to the resolution of the issues and problems facing our society.

- (1) The University will foster original, creative research and support the application of this research.
- (2) The University will promote priority research projects and establish world-class research centers.
- (3) The University will encourage research that contributes to regional development.
- (4) The University will create new areas of research through the fusion of research fields and will undertake original and distinctive interdisciplinary research.

社会貢献 Social Contribution

香川大学は、「知」の源泉として地域のニーズに応えるとともに、蓄積された研究成果をもとに、文化、産業、医療、生涯学習などの振興に寄与する。

- (1) 社会が抱える課題に対応した実践的提言を行い、地域の活性化に貢献する。
- (2) 地域医療の中核機関として健康増進並びに医療福祉水準の向上に貢献する。
- (3) 地域社会が求める多様な教育プログラムを提供し、知識基盤社会における学習拠点をめざす。
- (4) 諸外国との学術・文化交流を推進し、国際交流の拠点をめざす。

Kagawa University will serve the needs of the local region by acting as a source of knowledge and expertise, and the University will put the results of its research to use in furthering the advancement of such areas as culture, industry, medicine, and lifelong learning.

- (1) By offering practical proposals that address the problems and issues facing our society, the University will contribute to the invigoration of the region.
- (2) As the main medical facility of the region, the University will work to advance health promotion and improve medical and welfare standards.
- (3) The University will serve the needs of the local community with a diverse range of educational programs and will strive to act as a focal point of learning for a knowledge-based society.
- (4) The University will promote academic and cultural exchange with many foreign countries and will work to establish itself as a center for international exchange.

運営 Management

香川大学は、自主・自律的な教育・研究・社会貢献を推進するため、透明性が高く、機能性に優れた柔軟な運営体制を構築する。

- (1) 自己点検によって組織・制度を常に見直し、社会と時代の変化に対応しうる運営を行う。
- (2) 基本的人権を尊重し、国籍、信条、性別などによる差別を排除するとともに、構成員がその個性と能力を發揮しながら職務に専念できる安全かつ公正な教育・研究・労働環境を整備する。
- (3) 運営経費の大部分が国民から付託された資金であることを自覚し、これを適正に管理かつ有効に活用する。
- (4) 個人情報保護に努めつつ、情報を積極的に公開し、社会への説明責任を果たす。

In order to promote independent and autonomous education, research, and social contribution, Kagawa University will establish a transparent, highly-functional and flexible management system.

- (1) The University will monitor its organization and systems through regular self-evaluation in order to manage the university in a manner that keeps pace with an evolving society and the changes of the times.
- (2) In addition to respecting the fundamental human rights of all individuals and prohibiting discrimination on the basis of nationality, creed, gender, or other status, the University will provide a safe and fair teaching, research, and work environment where all members may freely express their individuality and abilities while dedicating themselves to their respective duties.
- (3) Recognizing the fact that the majority of its operating expenses are provided for by funds received from the people of Japan, the University pledges to manage these funds appropriately and use them to the maximum benefit.
- (4) The University will expeditiously disclose information and fulfill its accountability to society while remaining committed to the protection of personal information.

学生七志

～香川大学学生憲章～

Seven Student Aims

～Kagawa University Student Charter～

2013年7月11日制定

Established July 11, 2013

私たちは、穏やかで風光明媚な瀬戸の島々を眺めつつ、しなやかで強健な心身を養い、その先に広がる交流や未来に思いを馳せます。

日本一コンパクトな香川から、日本一コシの強いうどんが生まれたように、私たちは時代を見すえ、感性を研ぎ澄まし、地域へ世界へと羽ばたいていきます。

かけがえのない時間を豊かで実りあるものとするために、香川大学生としてキラリと輝けるように、私たちの志を謳った学生憲章をここに定めます。

Gazing upon the islands in the Seto Inland Sea, we come to think about how we will grow and change as university students, and of the future opportunities that await us.

Kagawa, the most compact of Japan's prefectures, produces the firmest of noodles, Sanuki Udon. In like fashion, our knowledge and awareness will gain depth here in Kagawa as we reach out to our communities and the world beyond.

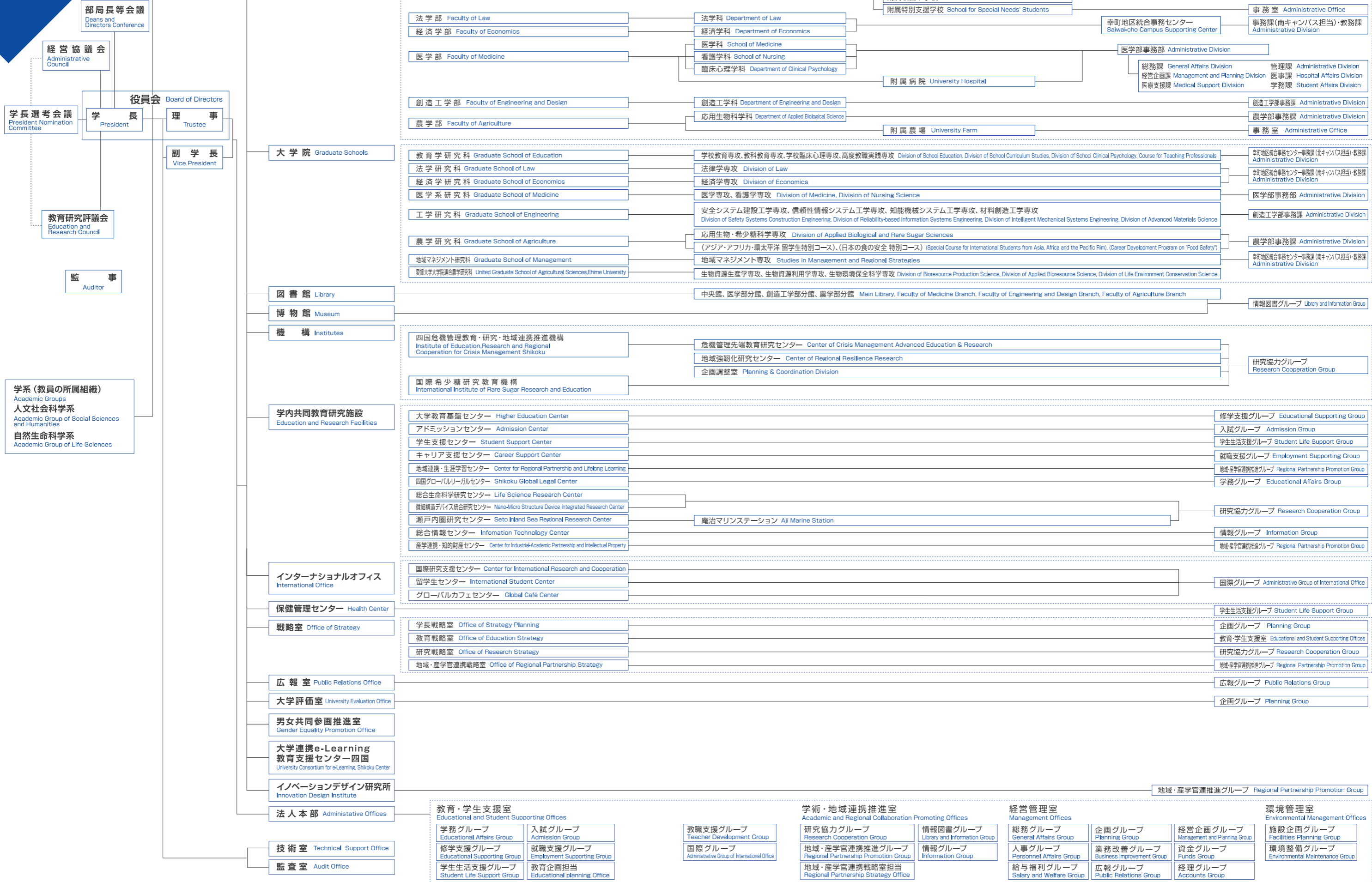
In order to use our limited time to the fullest, and to show our pride as students of Kagawa University, we express our aims here in this Student Charter.

- ① 学問や研究の世界に触れ 幅広い視野をもつ人になります
- ② 新しい知識や技術を習得し 果敢に挑戦する人になります
- ③ つながりを大切にし 大きく豊かな心をもつ人になります
- ④ 夢を描き その実現に向けて努力する人になります
- ⑤ 小さな変化も見逃さず 大胆な発想で行動する人になります
- ⑥ 市民として責任ある行動に努め 社会に貢献する人になります
- ⑦ グローバル社会の中で地域とともに 活躍する人になります

As students of Kagawa University, we aim to become people who:

1. Have gained broadened perspectives on life through our encounters with scholarship and research;
2. Can boldly tackle the world's problems through our acquisition of the latest knowledge and skills;
3. Value human relationships and behave with generosity towards others;
4. Chart our own dreams and then work towards their fulfillment;
5. Are able to notice small changes and take bold actions when necessary;
6. Contribute to society by acting as responsible citizens;
7. Act with attention to both our communities and the global society.

組織図 Organization



役職員

Administrative
Officials

2019年4月現在
As of April, 2019

役員・副学長 Executive

学長 President	——	——	算 善行 Yoshiyuki Kakehi	監事 Auditor	——	——	今井 良行 Yoshiyuki Imai
理事・副学長(教育担当) Trustee	——	——	今井田 克己 Katsumi Imaida	監事(非常勤) Auditor	——	——	安井 順子 Junko Yasui
理事・副学長(研究・産官学連携・教員評価担当) Trustee	——	——	片岡 郁雄 Ikuo Kataoka	副学長(情報・危機管理・学術・特命担当) Vice President	——	——	吉田 秀典 Hidenori Yoshida
理事・副学長(企画・評価・広報担当) Trustee	——	——	舟橋 徹 Toru Funahashi	副学長(国際戦略・グローバル環境整備担当) Vice President	——	——	徳田 雅明 Masaaki Tokuda
理事・副学長(総務・労務担当) Trustee	——	——	真鍋 光輝 Mitsuteru Manabe	副学長(産官学連携・特命担当) Vice President	——	——	白木 渡 Wataru Shiraki
理事・副学長(財務・施設担当) Trustee	——	——	川池 秀文 Hidefumi Kawaike	副学長(医療担当) Vice President	——	——	横見瀬 裕保 Hiroyasu Yokomise

学長特別補佐 Assistant to the President

山神 真一、柴田 潤子、原 直行、長山 貴之、西山 成、林 敏浩、石井 知彦、八重樫 理人、秋光 和也、葛城 浩一、金田 義行
Shinichi Yamagami, Junko Shibata, Naoyuki Hara, Takayuki Nagayama, Akira Nishiyama, Toshihiro Hayashi, Tomohiko Ishii, Rihito Yaegashi, Kazuya Akimitsu, Koichi Kuzuki, Yoshiyuki Kaneda

経営協議会委員 Management Committee

学長 President	——	——	算 善行 Yoshiyuki Kakehi	㈱百十四銀行代表取締役頭取 President The Hyakujushi Bank, Ltd.	——	——	綾田 裕次郎 Yujiro Ayada
理事(教育担当) Trustee	——	——	今井田 克己 Katsumi Imaida	筑波大学特命教授・東京大学名誉教授 Professor, The University of Tsukuba, Professor Emeritus, The University of Tokyo	——	——	金子 元久 Motohisa Kaneko
理事(研究・産官学連携・教員評価担当) Trustee	——	——	片岡 郁雄 Ikuo Kataoka	関西学院大学国連・外交統括センター長 Dean of Integrated Center for UN and Foreign Affairs Studies, Kwansai Gakuin University	——	——	神余 隆博 Takahiro Shinyo
理事(企画・評価・広報担当) Trustee	——	——	舟橋 徹 Toru Funahashi	前(独)国立青少年教育振興機構理事長 Former President, National Institution For Youth Education	——	——	田中 壮一郎 Soichiro Tanaka
理事(総務・労務担当) Trustee	——	——	真鍋 光輝 Mitsuteru Manabe	四国電力㈱取締役会長 Chairman of the Board, Shikoku Electric Power CO., Inc.	——	——	千葉 昭 Akira Chiba
理事(財務・施設担当) Trustee	——	——	川池 秀文 Hidefumi Kawaike	香川県副知事 Vice-Governor of Kagawa Prefecture	——	——	西原 義一 Yoshikazu Nishihara
				帝國製薬㈱代表取締役社長 President & CEO, Teikoku Seiyaku Co., Ltd.	——	——	藤岡 実佐子 Misako Fujioka

教育研究評議会評議員 Education and Research Council

学長 President	——	——	算 善行 Yoshiyuki Kakehi	教育学部長 Dean, Faculty of Education	——	——	毛利 猛 Takeshi Mouri
理事(教育担当) Trustee	——	——	今井田 克己 Katsumi Imaida	法学部長 Dean, Faculty of Law	——	——	三野 靖 Yasushi Mino
理事(研究・産官学連携・教員評価担当) Trustee	——	——	片岡 郁雄 Ikuo Kataoka	創造工学部長 Dean, Faculty of Engineering and Design	——	——	長谷川 修一 Shuichi Hasegawa
理事(企画・評価・広報担当) Trustee	——	——	舟橋 徹 Toru Funahashi	農学部長 Dean, Faculty of Agriculture	——	——	深井 誠一 Seiichi Fukai
理事(総務・労務担当) Trustee	——	——	真鍋 光輝 Mitsuteru Manabe	地域マネジメント研究科長 Dean, Graduate School of Management	——	——	原 真志 Shinji Hara
理事(財務・施設担当) Trustee	——	——	川池 秀文 Hidefumi Kawaike	教育学部教授 Professor, Faculty of Education	——	——	有馬 道久 Michihisa Arima
副学長(情報・危機管理・学術・特命担当) Vice President	——	——	吉田 秀典 Hidenori Yoshida	法学部教授 Professor, Faculty of Law	——	——	山本 陽一 Yoichi Yamamoto
副学長(国際戦略・グローバル環境整備担当) Vice President	——	——	徳田 雅明 Masaaki Tokuda	経済学部教授 Professor, Faculty of Economics	——	——	安井 敏晃 Toshiaki Yasui
副学長(産官学連携・特命担当) Vice President	——	——	白木 渡 Wataru Shiraki	医学部教授 Professor, Faculty of Medicine	——	——	平野 勝也 Katsuya Hirano
副学長(医療担当) Vice President	——	——	横見瀬 裕保 Hiroyasu Yokomise	創造工学部教授 Professor, Faculty of Engineering and Design	——	——	若林 利明 Toshiaki Wakabayashi
人文社会科学系長(経済学部長) Director of Academic Group of Social Sciences and Humanities (Dean, Faculty of Economics)	——	——	佐藤 忍 Shinobu Sato	農学部教授 Professor, Faculty of Agriculture	——	——	合谷 祥一 Shoichi Gohtani
自然生命科学系長(医学部長) Director of Academic Group of Life Sciences (Dean, Faculty of Medicine)	——	——	上田 夏生 Natsuo Ueda				

戦略室 Strategy Offices

学長戦略室長 Director of Office of Strategy Planning	——	——	算 善行 Yoshiyuki Kakehi
教育戦略室長 Director of Office of Education Strategy	——	——	今井田 克己 Katsumi Imaida
研究戦略室長 Director of Office of Research Strategy	——	——	片岡 郁雄 Ikuo Kataoka
地域・産官学連携戦略室長 Director of Office of Regional Partnership Strategy	——	——	白木 渡 Wataru Shiraki

広報室 Public Relations Office

室長 Director	——	——	山神 真一 Shinichi Yamagami
----------------	----	----	----------------------------

大学評価室 University Evaluation Office

室長 Director	——	——	舟橋 徹 Toru Funahashi
----------------	----	----	------------------------

男女共同参画推進室 Gender Equality Promotion Office

室長 Director 柴田 潤子 Junko Shibata

大学連携e-Learning教育支援センター四国 University Consortium for e-Learning, Shikoku Center

センター長 Director 林 敏浩 Toshihiro Hayashi

イノベーションデザイン研究所 Innovation Design Institute

所長 Director 片岡 郁雄 Ikuo Kataoka

学系(教員所属組織) Academic Groups

人文社会科学系長 Director of Academic Group of Social Sciences and Humanities 佐藤 忍 Shinobu Sato
自然科学系長 Director of Academic Group of Life Sciences 上田 夏生 Natsuo Ueda

法人本部 Administrative Offices

教育・学生支援部長 Director of Department of Educational 高橋 神奈男 Kanao Takahashi
学術部長 Director of Department of Academic 小野 浩三 Kozo Ono
総務部長 Director of Department of General Affairs 岡本 晃 Akira Okamoto
財務部長 Director of Department of Finance 川尻 秀行 Hideyuki Kawajiri
環境部長 Director of Department of Environmental 佐伯 民雄 Tamio Saiki

教育学部 Faculty of Education

学部長 Dean 毛利 猛 Takeshi Mouri
附属教職支援開発センター長 Director of Center for Educational Development and Support 松村 雅文 Masafumi Matsumura
附属高松小学校長 Principal of Takamatsu Elementary School 永尾 智 Satoshi Nagao
附属坂出小学校長 Principal of Sakaide Elementary School 坂井 聡 Satoshi Sakai
附属高松中学校長 Principal of Takamatsu Junior High School 佐藤 明宏 Akihiro Sato
附属坂出中学校長 Principal of Sakaide Junior High School 高木 由美子 Yumiko Takagi
附属特別支援学校長 Principal of School for Special Needs' Students 青山 夕夏 Yuka Aoyama
附属幼稚園長 Principal of Kindergarten 坂井 聡 Satoshi Sakai

法学部 Faculty of Law

学部長 Dean 三野 靖 Yasushi Mino

経済学部 Faculty of Economics

学部長 Dean 佐藤 忍 Shinobu Sato

医学部 Faculty of Medicine

学部長 Dean 上田 夏生 Natsuo Ueda
附属病院長 Director of University Hospital 横見瀬 裕保 Hiroyasu Yokomise
医学部事務部長 Director of Administrative Department 中島 一浩 Kazuhiro Nakajima

創造工学部 Faculty of Engineering and Design

学部長 Dean 長谷川 修一 Shuichi Hasegawa

農学部 Faculty of Agriculture

学部長 Dean 深井 誠一 Seichi Fukai
附属農場長 Director of University Farm 望岡 亮介 Ryousoke Mochioka

地域マネジメント研究科 Graduate School of Management

研究科長 Dean 原 真志 Shinji Hara

図書館 Library

図書館長 Head of Library 吉田 秀典 Hidenori Yoshida
医学部分館長 Head of Medicine Branch Library 窪田 泰夫 Yasuo Kubota
創造工学部分館長 Head of Engineering and Design Branch Library 石井 明 Akira Ishii
農学部分館長 Head of Agriculture Branch Library 吉井 英文 Hidefumi Yoshii

博物館 Museum

博物館長 Head of Museum 寺林 優 Masaru Terabayashi

機構 Institute

四国危機管理教育・研究・地域連携推進機構長 Head of Institute of Education, Research and Regional Cooperation for Crisis Management Shikoku 吉田 秀典 Hidenori Yoshida
国際希少糖研究教育機構長 Head of International Institute of Rare Sugar Research and Education 片岡 郁雄 Ikuo Kataoka

学内共同教育研究施設 Education and Research Facilities

大学教育基盤センター長 Head of Higher Education Center 高橋 尚志 Naoshi Takahashi
アドミッションセンター長 Head of Admission Center 真鍋 芳樹 Yoshiki Manabe
学生支援センター長 Head of Student Support Center 山神 眞一 Shinichi Yamagami
キャリア支援センター長 Head of Career Support Center 原 直行 Naoyuki Hara
地域連携・生涯学習センター長 Head of Center for Regional Partnership and Lifelong Learning 清國 祐二 Yuji Kiyokuni
四国グローバルリーガルセンター長 Head of Shikoku Global Legal Center 柴田 潤子 Junko Shibata
総合生命科学研究センター長 Head of Life Science Research Center 神鳥 成弘 Shigehiro Kamitori
微細構造デバイス統合研究センター長 Head of Nano-Micro Structure Device Integrated Research Center 高尾 英邦 Hidekuni Takao
瀬戸内圏研究センター長 Head of Seto Inland Sea Regional Research Center 多田 邦尚 Kuninao Tada
総合情報センター長 Head of Information Technology Center 最所 圭三 Keizo Saisho
産学連携・知的財産センター長 Head of Center for Industrial-Academic Partnership and Intellectual Property 永富 太一 Taichi Nagatomi

インターナショナルオフィス International Office

オフィス長 Director 徳田 雅明 Masaaki Tokuda
国際研究支援センター長 Head of Center for International Research and Cooperation 徳田 雅明 Masaaki Tokuda
留学生センター長 Head of International Student Center(Vice-head of International Office) ロン リム Lrong Lim
グローバルカフェセンター長 Head of Global Café Center 徳田 雅明 Masaaki Tokuda

保健管理センター Health Center

所長 Director 鎌野 寛 Hiroshi Kamano